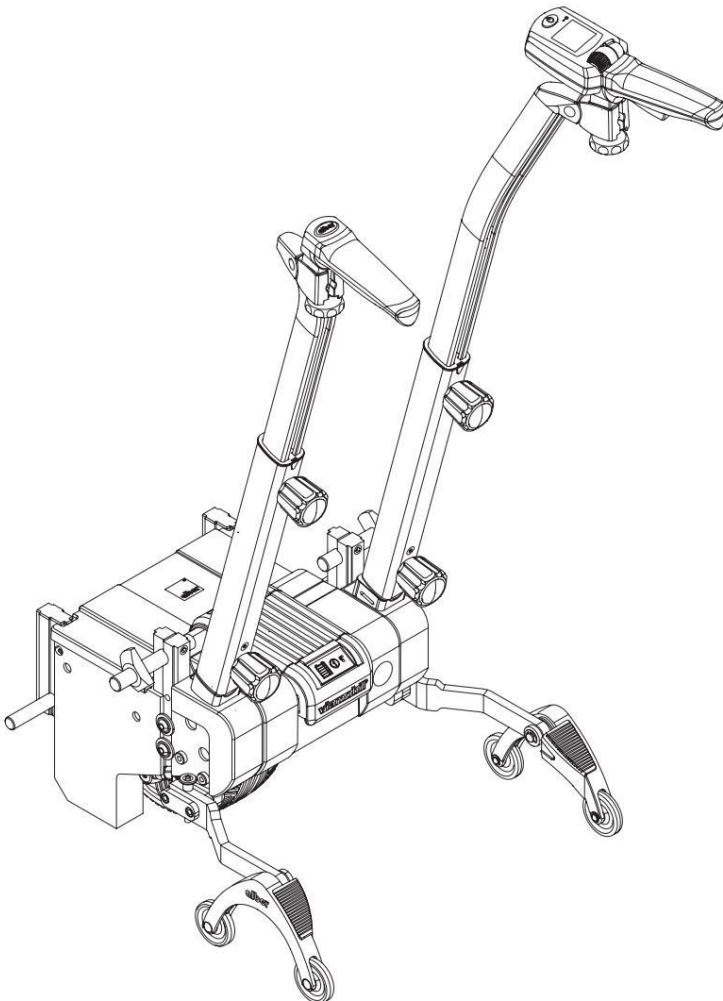


alber®

# viamobil®

Instrukcja obsługi viamobil V25

PL



CE UK  
CA

Centrum serwisowe (Niemcy)

Montag bis Donnerstag od 8.00

- 18.00 Uhr Freitag

od 8.00 - 16.00

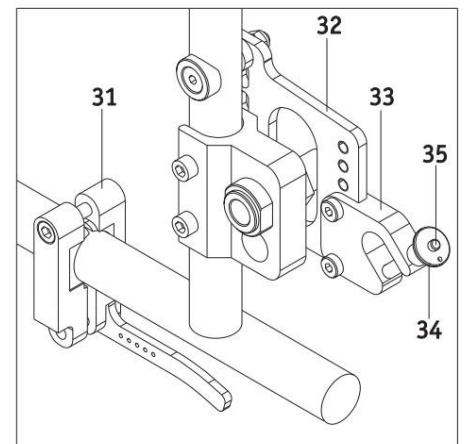
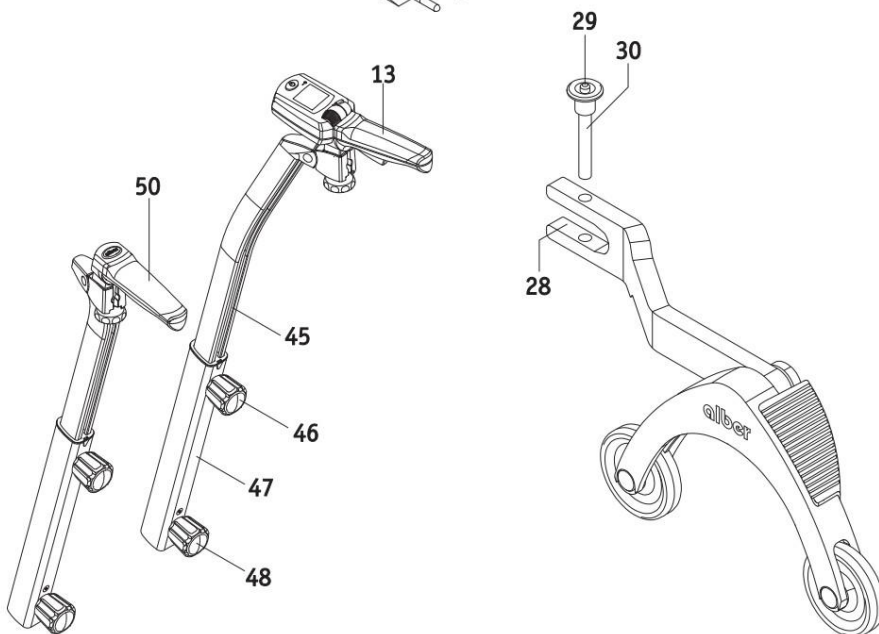
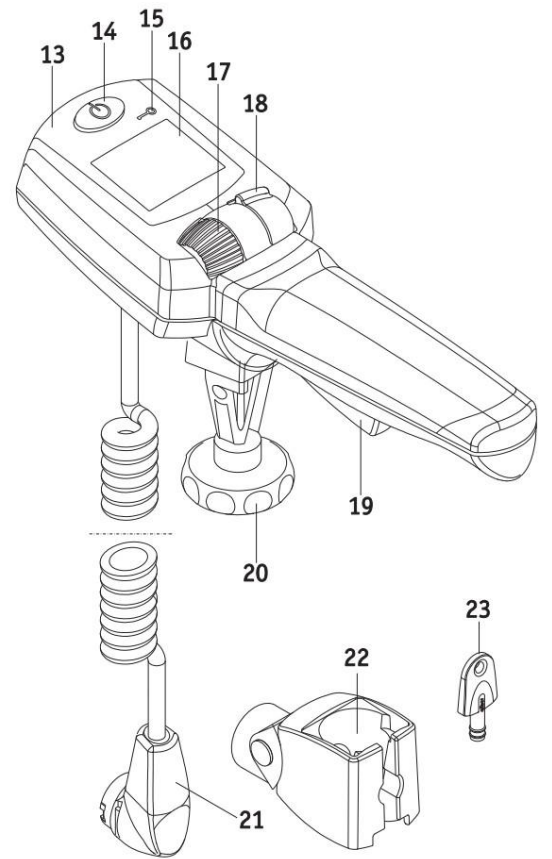
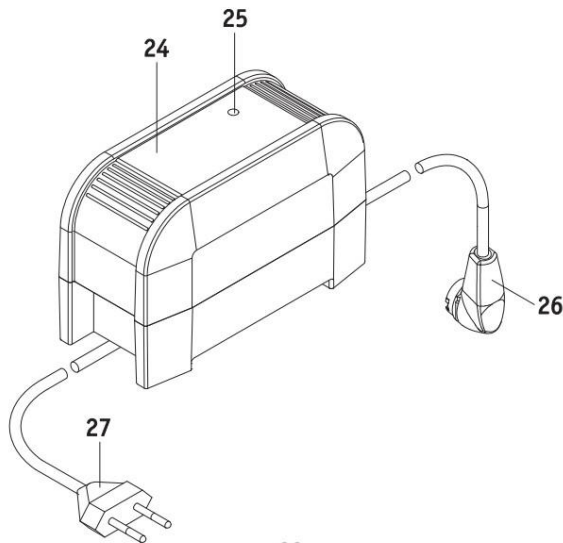
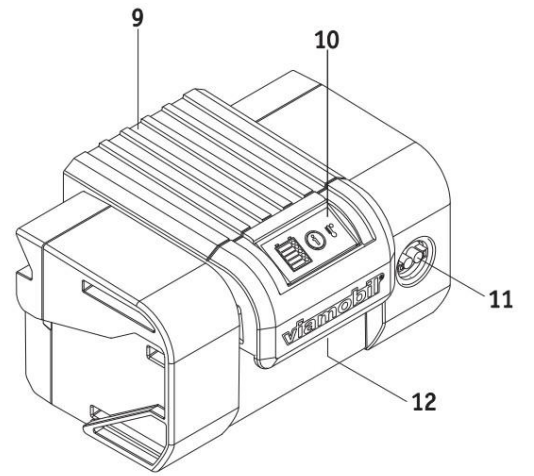
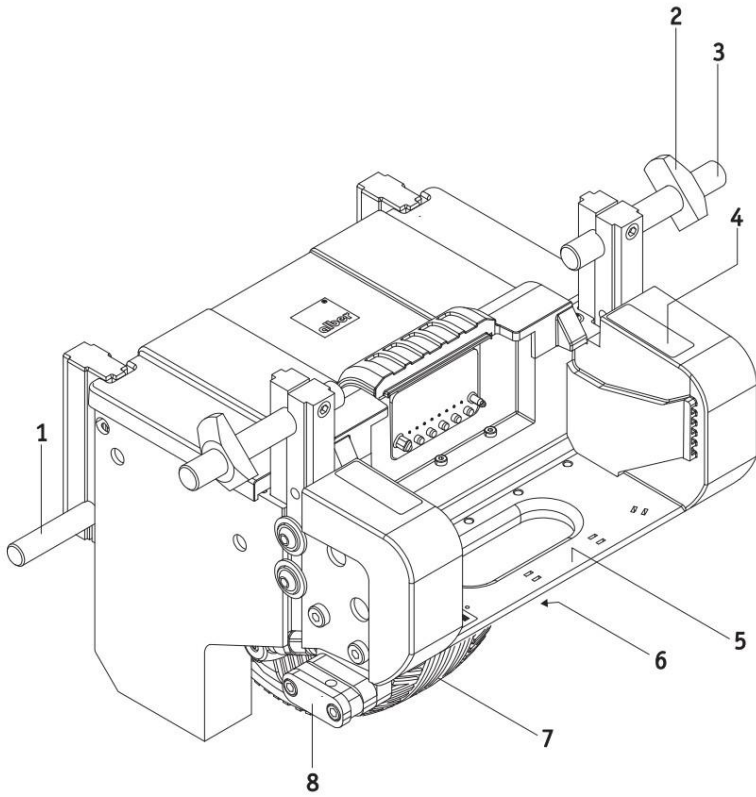
Uhr

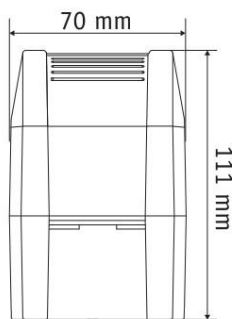
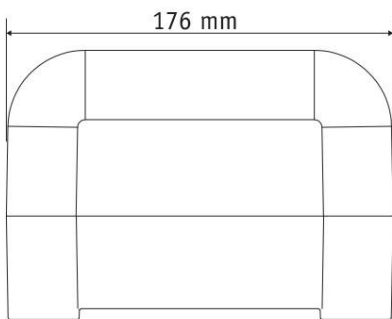
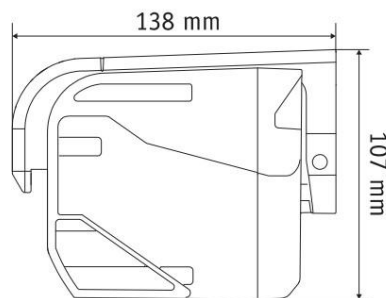
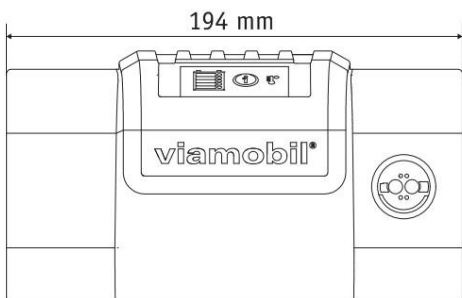
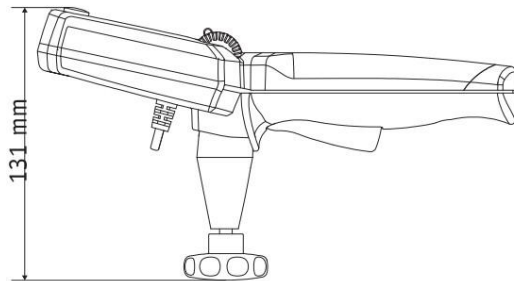
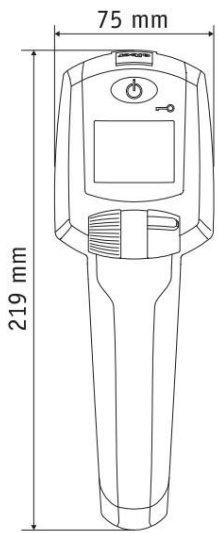
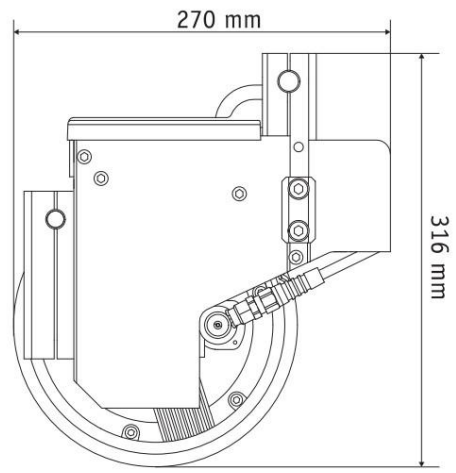
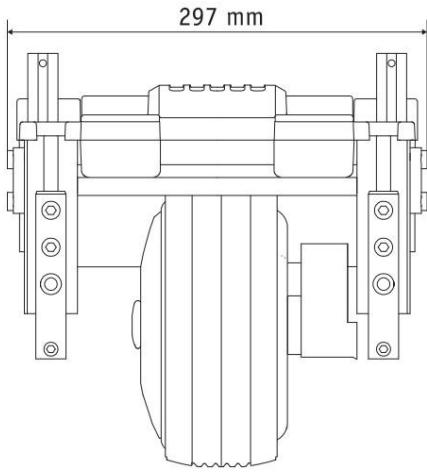
erreichbar pod

Telefon (0800) 9096-250

(gebührenfrei)







Zawartość		
1. Wstęp 1.1	2	6. Jednostka
Wskazania do stosowania 1.1	2	sterująca 6.1 Symbole
Ważne uwagi dotyczące bezpieczeństwa – należy ich zawsze ściśle przestrzegać 2		wyświetlacza 6.2 Wskazanie wydajności na wyświetlaczu
1.2 Prawidłowe użytkowanie wiamobil	2	jednostki sterującej 6.3 Wyświetlanie wybranej
1.3 Dopuszczalne warunki eksploatacji/miejsca eksploatacji 1.4 Standardowy	3	prędkości
zakres dostawy 1.5 Akcesoria	3	maksymalnej 6.4 Ostrzeżenia 6.5 Wskaźniki błędów
opcjonalne 1.6 Przegląd	3	
najważniejszych elementów	4	7. Zabezpieczenia przed wywróceniem (akcesoria opcjonalne)
		7.1 Montaż zabezpieczeń przeciwwyrotnych Alber
2. Uruchomienie i tryb jazdy 2.1	5	7.2 Demontaż zabezpieczeń przeciwwyrotnych Alber
Mocowanie wiamobil do wózka inwalidzkiego 2.2	6	
Wkładanie sworzni 2.3 Wyjmowanie	7	8. Dodatkowe uchwyty do pchania (akcesoria opcjonalne)
sworzni 2.4 Wkładanie akumulatora	7	8.1 Montaż dodatkowych uchwytów do pchania 8.2
2.5 Mocowanie jednostki sterującej	7	Demontaż dodatkowych uchwytów do pchania
2.6 Włączanie wiamobil 2.7 Wybór	8	
kierunku jazdy 2.8 Wybór prędkości	9	9. Transport i przechowywanie
	9	9.1 Używanie wózka inwalidzkiego jako siedzenia w
	10	pojeździe 9.2 Uwaga dotycząca bezpieczeństwa transportu
	10	wiamobilu 9.3 Instrukcja bezpieczeństwa dotycząca trzymania
	10	wiamobilu 9.4 Uwaga dotycząca bezpieczeństwa połączeń
	10	elektrycznych 9.5 Przechowywanie
	11	
3. Tryb jazdy 3.1	11	10. Informacje o bezpieczeństwie i
Rozpoczęcie jazdy 3.2	11	zagrożeniach 10.1 Instrukcje
Układ bezpieczeństwa	12	bezpieczeństwa
3.3 Automatyczne załączanie hamulca 3.4	12	10.2 Przeszkody 10.3 Strefy niebezpieczne i sytuacje niebezpieczne
Automatyczne włączanie trybu gotowości 3.5	13	
Zabezpieczenie antykradzieżowe	14	11. Konserwacja, pielęgnacja i utylizacja 11.1
3.6 Jazda z góry z całkowicie naładowanym akumulatorem 3.7	15	Ładowanie akumulatora 11.2 Instrukcje
Pokonywanie przeszkód 3.8	15	dotyczące czyszczenia i dezynfekcji 11.3 Utylizacja 11.4
Ręczne włączanie/wyłączanie koła napędowego	16	Ponowne użycie
(Awaryjne zwolnienie	16	11.5 Konserwacja
3.9 Wyłączanie wiamobil	17	
	17	12. Gwarancja i odpowiedzialność
4. Demontaż wiamobilu z wózka inwalidzkiego 4.1 Odłączanie	18	12.1 Rękojmia za wady 12.2
jednostki sterującej 4.2 Demontaż wiamobilu	18	Gwarancja trwałości 12.3
z wózka inwalidzkiego 4.3 Odłączanie akumulatora 4.4	19	Odpowiedzialność
Demontaż wiamobilu z wózka	19	
inwalidzkiego	21	13. Ważne informacje prawne dla użytkownika tego produktu 38
	21	
5. Akumulator 5.1	22	14. Ważne informacje o transporcie lotniczym
Ładowanie akumulatora 5.2 Wskaźnik	22	
pojemności na wyświetlaczu akumulatora 5.3 Wskaźnik	23	15. Informacje dotyczące bezpieczeństwa produktu
temperatury 5.4 Informacje	24	
dotyczące bezpieczeństwa i ostrzeżenia dotyczące akumulatora 5.5		16. Dane techniczne
Informacje dotyczące bezpieczeństwa i ostrzeżenia		
jak przechowywać akumulator		17. Etykiety i objaśnienia symboli
5.6 Informacje dotyczące bezpieczeństwa i ostrzeżenia		
o tym, jak transportować i wysłać akumulator 5.7		
Informacje dotyczące bezpieczeństwa i ostrzeżenia dotyczące ładowarki		



26.0001.4.99.11

Stan na: 2025-07-18

Najnowszą obowiązującą wersję niniejszej instrukcji obsługi można pobrać z naszej strony internetowej [www.alber.de](http://www.alber.de). Jeśli potrzebujesz wersji w dużym druku, pobierz instrukcję obsługi w formacie PDF z naszej strony internetowej. Możesz wyświetlić ten plik w większym formacie na Twój ekran.

## 1. Wprowadzenie

### 1.1 Wskazania do stosowania

Viamobil to dodatkowy napęd montowany do wózka inwalidzkiego obsługiwany ręcznie, wspomagający osobę towarzyszącą w pchaniu wózka. Dzięki temu można pokonywać długie dystanse bez zmęczenia, ponieważ wysiłek związany z pchaniem i hamowaniem jest znacznie zmniejszony. Silnik elektryczny Viamobil ułatwia pchanie wózka inwalidzkiego pod górę. Podczas zjazdu ze wzniesienia Viamobil zmniejsza prędkość do ustawionego poziomu, co zwiększa bezpieczeństwo jazdy nawet na stromych zboczach.

### 1.2 Ważne wskazówki dotyczące bezpieczeństwa – prosimy o ich dokładne przestrzeganie w każdej sytuacji

Viamobil to urządzenie wspomagające pchanie i hamowanie przeznaczone wyłącznie dla osoby towarzyszącej użytkownikowi wózka inwalidzkiego. Viamobil nie może być w żadnym wypadku używany jako elektryczny napęd przez samego użytkownika wózka inwalidzkiego.

Ze względów bezpieczeństwa viamobil może być obsługiwany wyłącznie przez osoby, które:

- zostały poinstruowane w zakresie jego obsługi,
- są w stanie fizycznie i psychicznie prawidłowo obsługiwać urządzenie zgodnie z danymi warunkami i sytuacjami eksploatacyjnymi.

Viamobilu nie mogą obsługiwać osoby z dysfunkcją wzroku lub słuchu.

Instrukcja obsługi i użytkownika urządzenia jest zawarta w zakresie dostawy. Prosimy o kontakt ze sprzedawcą lub przedstawicielem firmy Alber w celu umówienia się na szkolenie. Szkolenie jest bezpłatne.

Jeśli nie jesteś pewien, jak obchodzić się z viamobilem, skontaktuj się z autoryzowanym dealerem lub przedstawicielem Alber GmbH, aby uzyskać poradę.

Podczas użytkowania wózka Viamobil należy przestrzegać specyfikacji producenta wózka (np. maksymalnego nachylenia, ciśnienia powietrza w oponach itp.) i ściśle przestrzegać instrukcji obsługi wózka. Nigdy nie należy przekraczać żadnych z podanych wartości granicznych.

Przed użyciem telefonu komórkowego lub podobnego urządzenia należy zawsze zabezpieczyć wózek inwalidzki na równym podłożu i wyłączyć Viamobil. Unikać silnych pól elektromagnetycznych (na przykład w pobliżu dużych silników elektrycznych), ponieważ mogą one zakłócać działanie Viamobil.

W rzadkich przypadkach działanie viamobilu może zakłócać działanie innych urządzeń elektrycznych, np. barier antykradzieżowych w sklepach.



Zabrania się uruchamiania viamobilu bez uprzedniego poinstruowania użytkownika na temat jego obsługi.

Aby uzyskać tę instrukcję, skontaktuj się ze swoim autoryzowanym sprzedawcą lub przedstawicielem firmy Alber.

Uruchomienie Viamobilu przed otrzymaniem instrukcji jest niezgodne z przeznaczeniem i między innymi powoduje utratę gwarancji. Każde użycie niezgodne z przeznaczeniem wiąże się z ryzykiem obrażeń.

### 1.3 Prawidłowe użytkowanie viamobilu

Viamobil to dodatkowy napęd montowany do wózka inwalidzkiego obsługiwany ręcznie, wspomagający osobę towarzyszącą w pchaniu wózka. Dzięki temu można pokonywać długie dystanse bez zmęczenia, ponieważ wysiłek związany z pchaniem i hamowaniem jest znacznie zmniejszony. Silnik elektryczny Viamobil ułatwia pchanie wózka inwalidzkiego pod górę. Podczas zjazdu ze wzniesienia Viamobil zmniejsza prędkość do ustawionego poziomu, co zwiększa bezpieczeństwo jazdy nawet na stromych zboczach.

Zabrania się dokonywania jakichkolwiek modyfikacji technicznych urządzenia. Nie należy montować do niego żadnych części poza akcesoriami zatwierdzonymi przez Alber GmbH. Viamobil może być używany wyłącznie w następujących warunkach:

- Należy w pełni przestrzegać informacji, instrukcji i zaleceń zawartych w niniejszej instrukcji obsługi.
- Urządzenie powinno być obsługiwane przez osobę przeszkoloną w zakresie jego obsługi.
- Użytkownik ani osoby trzecie nie dokonywały żadnych modyfikacji technicznych w urządzeniu.
- Podczas korzystania z viamobilu ręce osoby siedzącej na wózku inwalidzkim nie mogą wystawać poza podłokietniki wózka.

Przeszkolony operator to osoba, która została przeszkolona w zakresie obsługi viamobilu i związanych z nim zadań oraz została poinformowana o możliwych zagrożeniach związanych z niewłaściwym użytkowaniem urządzenia. Szkolenie jest prowadzone przez autoryzowanego dealera lub przedstawiciela firmy Alber GmbH. Obsługa viamobilu przez osoby nieposiadające odpowiedniego przeszkolenia lub kwalifikacji jest surowo zabroniona.

Viamobil nie może być używany do transportu niezgodnego z przeznaczeniem. Dotyczy to w szczególności wszelkich rodzajów transportu ładunków, takich jak transport sprzętu gospodarstwa domowego za pomocą wózka inwalidzkiego i viamobilu.

Firma Alber GmbH uważa za niewłaściwe używanie viamobilu w następujących celach:

- Użytkowanie lub obsługa urządzenia w sposób niezgodny z instrukcjami i zaleceniami zawartymi w niniejszej instrukcji obsługi.
- Przekroczenie ograniczeń technicznych określonych w niniejszej instrukcji obsługi.
- Modyfikacje techniczne urządzenia.
- Montaż i/lub używanie części i akcesoriów, które nie zostały dostarczone lub zatwierdzone przez firmę Alber GmbH.

Uszkodzenia powstałe w

wyniku: • niewłaściwego użytkowania

urządzenia lub • użytkownika przez osobę, która nie została poinstruowana w zakresie obsługi

urządzenia, nie będą uznawane przez firmę Alber GmbH za część odpowiedzialności przedsiębiorstwa.

Podczas korzystania z wiamobilu osoba siedząca na wózku inwalidzkim musi pozostać nieruchoma. Należy pamiętać, że specyficzny stan pacjenta może powodować nieskoordynowane ruchy u niektórych pacjentów. W takich przypadkach należy przerwać korzystanie z urządzenia do czasu uspokojenia pacjenta.

Osoba obsługująca urządzenie powinna być w stanie w każdej chwili zareagować na takie nagłe ruchy przewożonej osoby. Dlatego to osoba obsługująca wiamobil decyduje, czy dana osoba może być bezpiecznie przewożona na urządzeniu.



Aby uniknąć obrażeń, operator wiamobilu musi nosić solidne obuwie. Pod żadnym pozorem operator nie powinien nosić otwartych sandałów, kapci ani podobnego obuwia podczas obsługi wiamobilu. Zabrania się również korzystania z wiamobilu przez operatora boso.



Przed użyciem urządzenia należy uważnie przeczytać wszystkie informacje dotyczące bezpieczeństwa i zagrożeń zawarte w poszczególnych rozdziałach niniejszej instrukcji obsługi.



Wiamobil zamontowany na wózku inwalidzkim przeznaczony jest wyłącznie do przewozu osób o ograniczonej sprawności ruchowej i nie wolno go używać niezgodnie z przeznaczeniem, np. przez dzieci bawiące się nim lub przewożące towary.

#### 1.4 Dopuszczalne warunki eksploatacji/miejsca eksploatacji

Urządzenie Viamobil można używać wyłącznie w temperaturze otoczenia od -25°C do +50°C.

Należy przestrzegać dopuszczalnych warunków użytkowania wózka inwalidzkiego, do którego przymocowany jest wiamobil (patrz instrukcja obsługi wózka inwalidzkiego). Podczas użytkowania wiamobil należy również przestrzegać wszelkich ograniczeń dotyczących użytkowania wózka (np. maksymalnego dopuszczalnego pokonywania wzniesień, maksymalnej dopuszczalnej wysokości przeszkód, maksymalnego obciążenia itp.)!

Unikaj korzystania z wózka inwalidzkiego na miękkim podłożu (np. luźnym żwirze, piasku, błocie, śniegu, lodzie lub głębokich kałużach).

Należy przestrzegać informacji dotyczących bezpieczeństwa i zagrożeń zamieszczonych w poszczególnych rozdziałach instrukcji obsługi.

#### 1.5 Standardowy zakres dostawy

- Jednostka napędowa
- Jednostka sterująca
- Automatyczna ładowarka
- Zestaw baterii
- Instrukcja obsługi

#### 1.6 Akcesoria opcjonalne

- Zabezpieczenia przed wywróceniem
- Dodatkowe uchwyty do pchania

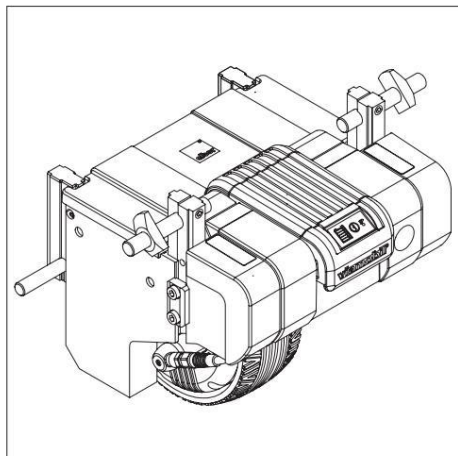
Zalecamy stosowanie wyłącznie oryginalnych akcesoriów dostarczanych przez firmę Alber GmbH.

Viamobil został zaprojektowany w taki sposób, aby zapewnić najlepszą wydajność przy użyciu oryginalnych akcesoriów Alber. Firma Alber GmbH nie ponosi odpowiedzialności za uszkodzenia produktu ani wypadki (np. pożar) spowodowane nieprawidłowym działaniem nieoryginalnych akcesoriów lub części zamiennych (np. pożar spowodowany wybuchem akumulatora, wyciekami itp.). Gwarancja nie obejmuje napraw uszkodzeń spowodowanych nieprawidłowym działaniem nieoryginalnych akcesoriów. Firma Alber GmbH wykona jednak takie naprawy za opłatą.

## 1.7 Główne elementy w skrócie

(proszę rozłożyć rysunek poglądowy w okładce dokumentu)

Jednostka napędowa	
Dolna śruba	1
Uchwyt	2
Górna śruba	3
Uchwyt na rączkę do pchania	4
Uchwyt do przenoszenia	5
Urządzenie zwalnijące	6
Koło napędowe	7
Uchwyt na zabezpieczenie przed wywróceniem	8
Zestaw baterii	
Obudowa akumulatora	9
Wyświetlacz akumulatora	10
Automatyczne podłączenie ładowarki/jednostki sterującej	11
Urządzenie zwalnijące	12
Jednostka sterująca	
Obudowa jednostki sterującej	13
Przycisk WŁ./WYŁ.	14
Zabezpieczenie antykradzieżowe pola czujnika	15
Wyświetlacz	16
Pokrętko regulacji do wstępnego wyboru prędkości	17
Przełącznik kierunku jazdy	18
Dźwignia napędowa	19
Koło blokujące	20
Wtyczka	21
Uchwyt (na wózku inwalidzkim)	22
Klucz do zabezpieczenia antykradzieżowego	23
Automatyczna ładowarka	
Obudowa automatycznej ładowarki	24
Wyświetlacz LED	25
Wtyczka ładująca	26
Wtyczka sieciowa	27
Zabezpieczenia przed wywrótem	
Zabezpieczenie przed wywróceniem, kompletne	28
Przycisk zwalnijający	29
Sekcja zębata	30
Na wózku inwalidzkim	
Dolny uchwyt	31
Górny uchwyt	32
Widelki górnego uchwytu	33
Szybka pinezka	34
Urządzenie do zwalniania szybkozłączek	35

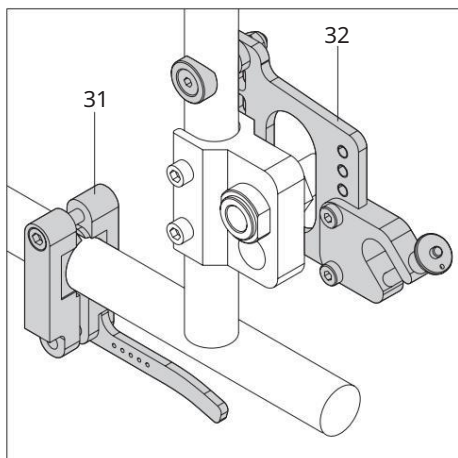


## 2. Uruchomienie i tryb jazdy

Viamobil jest dostarczany w stanie gotowym do użycia. Oznacza to, że

- po obu stronach wózka inwalidzkiego zamontowano specjalne uchwyty ([31] i [32]), do których mocowany jest viamobil,
- do wózka inwalidzkiego zamontowano viamobil,
- jednostka sterująca viamobil [13] została zamontowana na uchwytych do pchania wózka fotela lub dodatkowych uchwytów do pchania wózka viamobil, które są dostępne jako akcesoria opcjonalne,
- a w razie potrzeby do wózka inwalidzkiego lub viamobilu przymocowano zabezpieczenia antywywrotne (więcej informacji w rozdziale 7).

Twój viamobil jest więc gotowy do użycia. Możesz go uruchomić i obsługiwać, postępując zgodnie z instrukcjami zawartymi w rozdziałach niniejszej instrukcji obsługi, a także instrukcjami podanymi w bezpłatnym szkoleniu u autoryzowanego sprzedawcy lub przedstawiciela firmy Alber GmbH.



Montaż uchwytów ([31] i [32]) na wózku inwalidzkim oraz wszelkie niezbędne regulacje viamobilu muszą zostać przeprowadzone przez firmę Alber GmbH, jej przedstawicieli lub autoryzowanego sprzedawcę specjalistycznego.



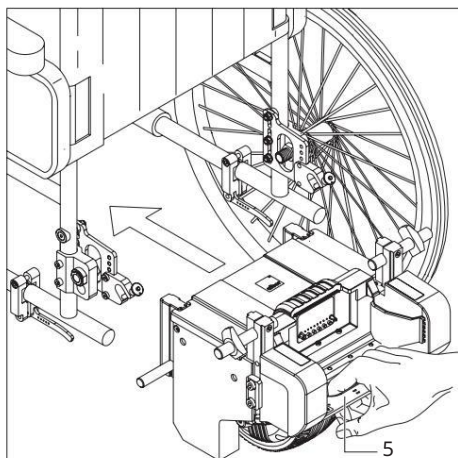
Regularnie sprawdzaj uchwyty ([31] i [32]), aby upewnić się, że są mocno przykręcone do wózka inwalidzkiego. Jeśli połączenie śrubowe się poluzowało, skontaktuj się ze sprzedawcą lub przedstawicielem firmy Alber w celu jego dokręcenia. Może być konieczna ponowna regulacja urządzenia.



Firma Alber oferuje uchwyty o różnych konstrukcjach (pojedyncze lub wieloczęściowe). W związku z tym uchwyt przedstawiony na rysunkach w niniejszej instrukcji obsługi może różnić się od tego, który jest do niego dołączony.



Przed uruchomieniem viamobilu należy zapoznać się z instrukcją obsługi i bezpieczeństwa, a także informacjami o zagrożeniach zawartymi w niniejszej instrukcji obsługi.



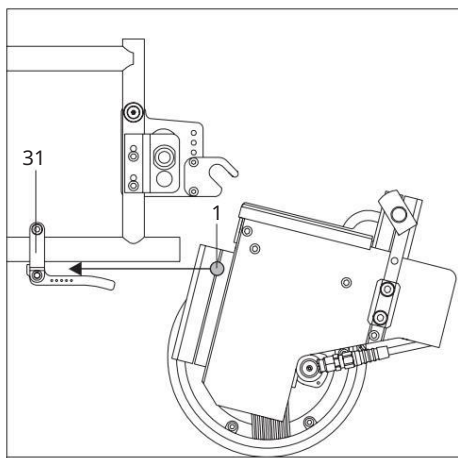
### 2.1 Mocowanie viamobilu do wózka inwalidzkiego

- Upewnij się, że oba koła napędowe zostały prawidłowo przymocowane do kierownicy krzesła.
- Zaciągnij hamulec postojowy wózka inwalidzkiego, aby uniemożliwić jego odjechanie.
- Wyjąć sworznie [34], jeżeli są osadzone w obu widelkach [33] (patrz rozdział 2.3).
- Wyjmij akumulator [9] z viamobilu.
- Za pomocą uchwytu transportowego [5] wsuń viamobil pod wózek inwalidzki, jak pokazano na rysunku schemat.

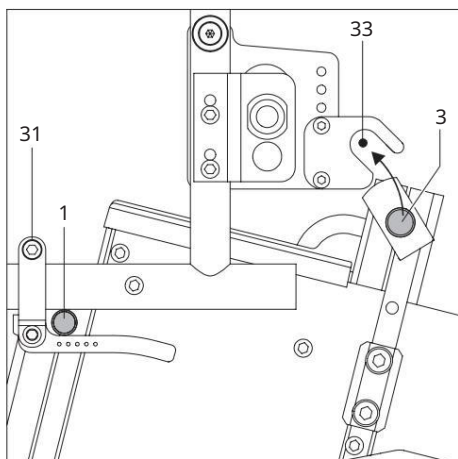


Z włożonym akumulatorem:

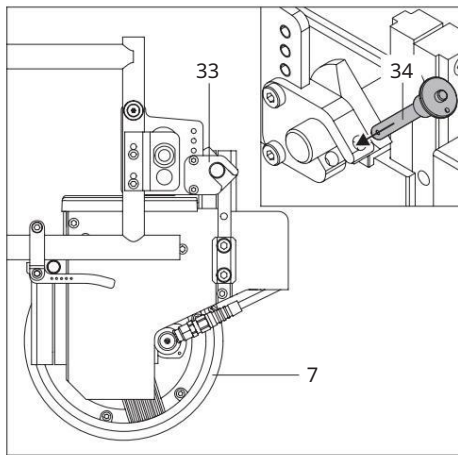
Nie należy chwytać za mechanizm zwalnający [12] akumulatora, aby przesunąć lub podnieść viamobil, ponieważ może to spowodować poluzowanie się akumulatora (patrz rozdział 9.3).



- Przesuń dolną śrubę [1] viamobilu w dolny uchwyt [31] na wózku inwalidzkim, aż do oporu.

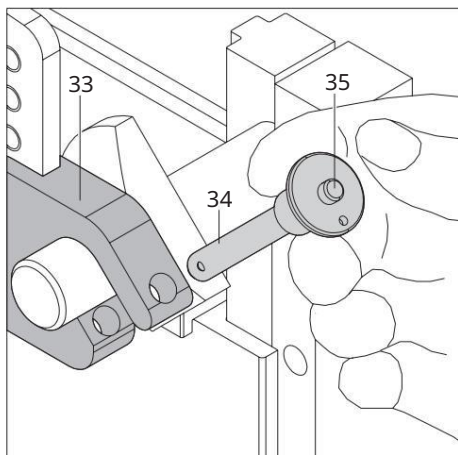


- Po całkowitym osadzeniu dolnej śruby [1] viamobilu w dolnym uchwycie [31], lekko unieś viamobil. Podczas wykonywania tej czynności należy upewnić się, że górna śruba [3] na viamobilu jest wsunięta w widełki [33] górnego uchwytu.



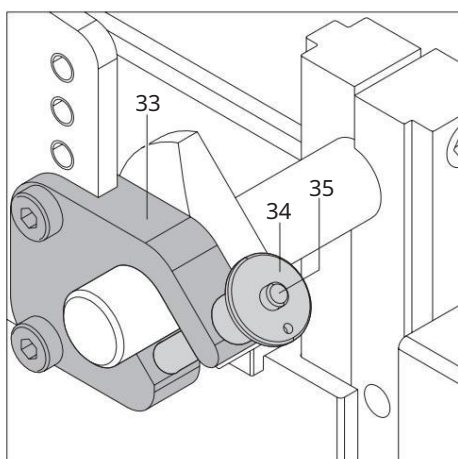
- Zamknij widełki [33] z obu stron za pomocą sworznia [34], gdy tylko górny sworzień [3] viamobilu osadzony jest w widełkach [33] (patrz także rozdział 2.2).

Koło napędowe [7] viamobilu znajduje się teraz ok. 15 mm nad podłożem, co pozwala na ręczne przemieszczanie wózka inwalidzkiego, jeśli zajdzie taka potrzeba, bez konieczności korzystania z viamobilu.



## 2.2 Wkładanie szpilek

- Trzymaj zawleczkę [34] między palcem wskazującym i środkowym, jak pokazano na schemacie. gram.
- Wciśnij kciukiem urządzenie zwalniające [35] w środku sworznia. • Włóż sworzeń przez górny wspornik całkowicie do widełek [33], aż osiągnie-  
to jest przystanek.
- Zwolnij urządzenie zwalniające [35]. Teraz sworzeń blokuje widełki tak, aby górna część śruba wiamobilu nie może się poluzować.



## 2.3 Wymowanie sworzni

- Przytrzymaj sworzeń [34] pomiędzy palcem wskazującym i środkowym. • Naciśnij przycisk zwalniający [35] w środku sworznia, używając kciuka. • Wyciągnij sworzeń z widełek [33] górnego wspornika.

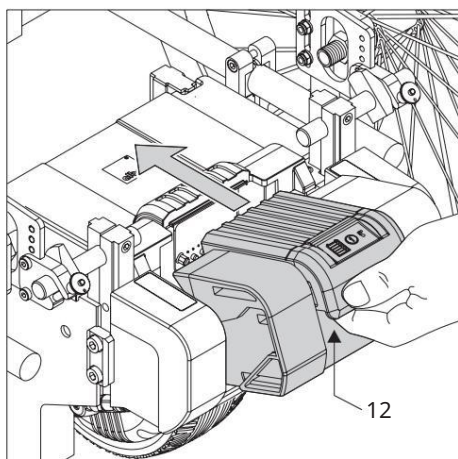


Upewnij się, że nie można włożyć ani wyjąć sworzni z widełca bez wciśnięcia urządzenia zwalniającego [35].

Jeżeli zawleczka daje się włożyć lub wyjąć bez naciskania mechanizmu zwalniającego, jest uszkodzona i należy ją bezzwłocznie wymienić.



Jeśli jeden lub oba sworznie są uszkodzone lub nie są prawidłowo zablokowane w widełcach, nie należy podejmować próby korzystania z wiamobilu.



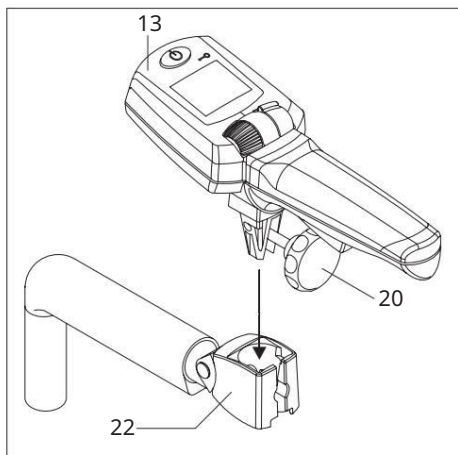
## 2.4 Wkładanie akumulatora

Akumulator można włożyć, gdy wiamobil jest bezpiecznie przymocowany do wózka inwalidzkiego, zgodnie z opisem w poprzednim rozdziale.

- Upewnij się, że połączenia elektryczne w Wiamobilu i akumulatorze są czyste i nie zawierają żadnych metalowych cząstek. W przypadku wykrycia takich cząstek, usuń je suchą i czystą szmatką.
- Trzymaj akumulator za mechanizm zwalniający [12].
- Umieść akumulator lekko pochylony na uchwycie wiamobilu, jak pokazano na rysunku. schemat.
- Zwolnij akumulator. Automatycznie przesunie się do przodu i zatrzaśnie się za pomocą magnesów. siła.



Chroń akumulator przed wilgocią, ciepłem i ekstremalnym zimnem.

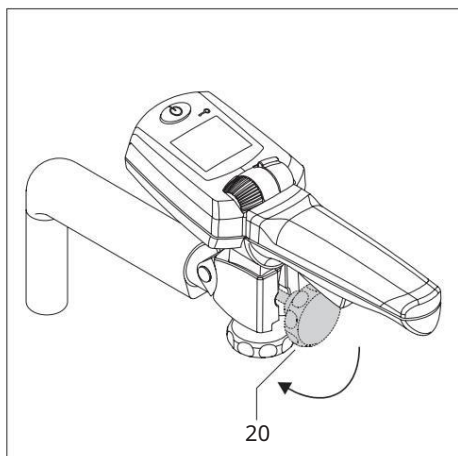


### 2.5 Podłączanie jednostki sterującej

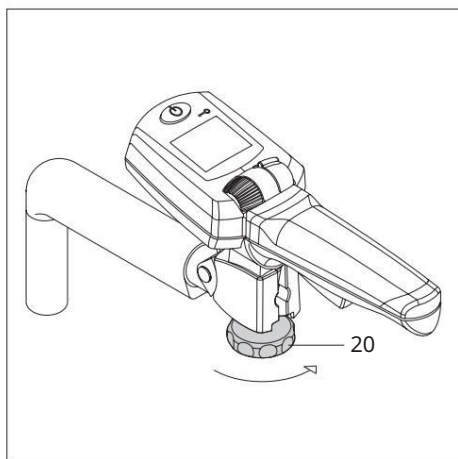
Do rączek wózka inwalidzkiego przymocowano dwa uchwyty [22] służące do montażu jednostki sterującej [13] i jednej rączki do pchania.

Jeżeli jednostka sterująca [13] i uchwyt do pchania nie zostały jeszcze zamontowane, należy postępować zgodnie z poniższym

opisem. • Włożyć jednostkę sterującą [13] do uchwyty [22] wózka inwalidzkiego.

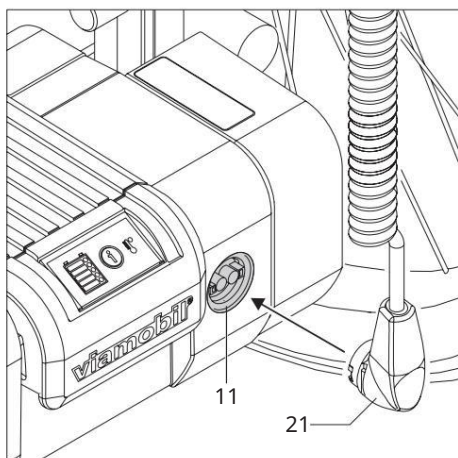


• Złóż koło blokujące [20] o 90 stopni.



• Obrócić koło blokujące [20] zgodnie z ruchem wskazówek zegara, aż jednostka sterująca [13] zostanie mocno osadzona posiadacz [22].

• W ten sam sposób zamontuj uchwyt do pchania po drugiej stronie wózka inwalidzkiego.



• Włóż wtyczkę jednostki sterującej [21] do gniazda [11] w akumulatorze.

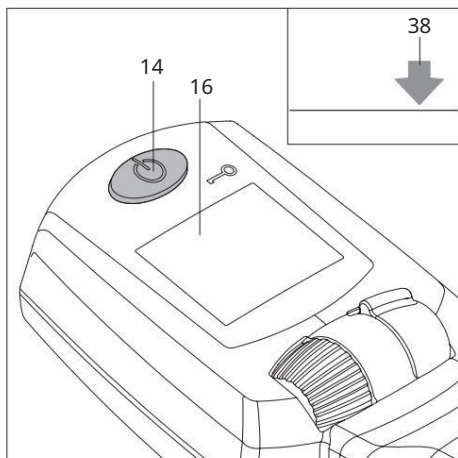
Połączenie jest zabezpieczone automatycznie i wygodnie za pomocą siły magnetycznej.



Upewnij się, że wtyczka jednostki sterującej [21] i gniazdo [11] są czyste i nie zawierają żadnych cząstek metalu.

Jeśli zauważysz takie cząsteczki, usuń je za pomocą suchej i czystej szmatki.

Szczegóły znajdziesz w rozdziale 12.2.



## 2.6 Włączanie wiamobilu

Aby włączyć wiamobil, naciśnij i przytrzymaj przycisk WŁ./WYŁ. [14] przez około 1 sekundę.

Przycisk zaświeci się na zielono, koło napędowe [7] zostanie wysunięte do podłogi, a na wyświetlaczu zacznie migać symbol strzałki [38].

Po całkowitym wysunięciu koła wyświetlacz [16] wskazuje wybrany kierunek jazdy (patrz rozdział 2.7) i stan naładowania akumulatora (patrz rozdział 5.2).

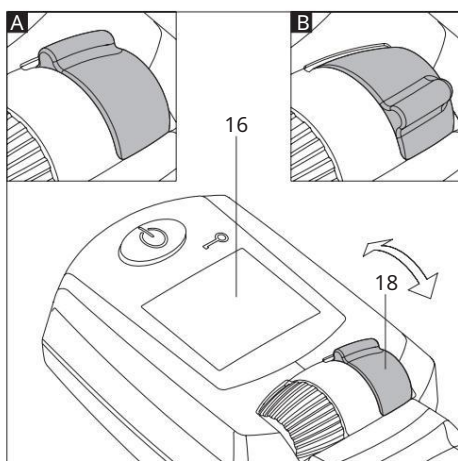
Dodatkowo na wyświetlaczu przez kilka sekund wyświetlana jest informacja o wybranej prędkości (patrz rozdział 2.8).



Podczas włączania Wiamobilu upewnij się, że noga nie znajduje się pod wysuniętym kołem. Ryzyko zmiżdżenia!



Stan naładowania akumulatora jest stale pokazywany na wyświetlaczu [16]. Przegląd wszystkich możliwych wskaźników znajduje się w rozdziale 5.2.



## 2.7 Wybór kierunku jazdy

Za pomocą ergonomicznie ukształtowanego przełącznika kierunku jazdy [18] można ustawić kierunek jazdy.

• Przesuń

przełącznik kierunku jazdy [18] do przodu (schemat A), a wiamobil zacznie się poruszać.

do przodu po naciśnięciu dźwigni napędowej [19].

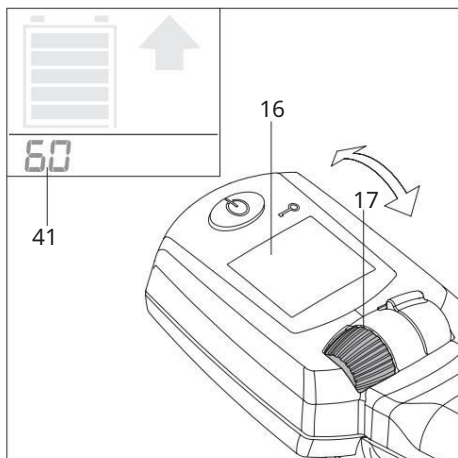
• Przesuń przełącznik kierunku jazdy [18] do tyłu (schemat B); wiamobil zacznie jechać do tyłu po naciśnięciu dźwigni jazdy [19].

• Jeżeli przełącznik kierunku jazdy [18] zostanie przestawiony, gdy urządzenie stoi w miejscu, wiamobil natychmiast ruszy w ustawionym kierunku po naciśnięciu dźwigni jazdy [19].

• Jeżeli przełącznik kierunku jazdy [18] zostanie przestawiony w trakcie jazdy, wiamobil zatrzyma się automatycznie i zmieni kierunek jazdy, gdy tylko urządzenie się zatrzyma. Należy wówczas zwolnić dźwignię jazdy [19] przed jej ponownym naciśnięciem.

Jest to konieczne, aby urządzenie mogło poruszać się we wskazanym kierunku.

• Ustawiony kierunek jazdy jest wskazywany na wyświetlaczu [16] strzałką (patrz rozdział 6.1).



## 2.8 Wybór prędkości

Za pomocą pokrętki regulacyjnej [17] możesz ustawić maksymalną prędkość, jaką chcesz osiągnąć przed podróżą i w jej trakcie.

Podczas uruchamiania urządzenia należy zawsze ustawić pokrętło regulacyjne [17] w pozycji najniższej prędkości, a następnie stopniowo zwiększać prędkość do pożądanej prędkości chodu.

- Aby zwiększyć prędkość, należy obrócić pokrętło regulacyjne [17] w kierunku jazdy.
- Obróć pokrętło regulacyjne [17] w kierunku przeciwnym do kierunku jazdy, aby zmniejszyć prędkość.

Maksymalna prędkość może być płynnie regulowana w zakresie od 1,1 km/h do 5,5 km/h i od 0,5 km/h do 2,7 km/h podczas jazdy do przodu i do tyłu, zarówno gdy urządzenie stoi, jak i się porusza.

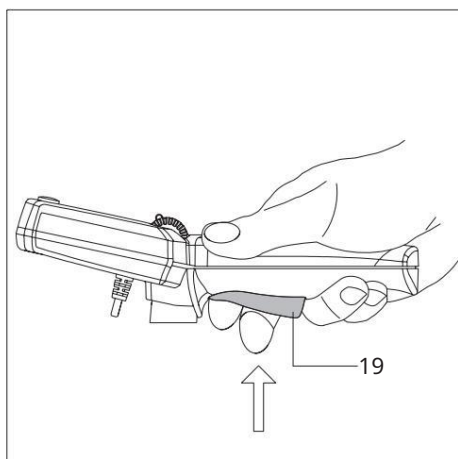
Podczas regulacji na wyświetlaczu [16] przez kilka sekund wyświetlana jest prędkość (wartość ustawiona w stosunku do prędkości maksymalnej; patrz także rozdział 6.3).



Kierowcom, którzy po raz pierwszy korzystają z wiamobilu, zalecamy rozpoczęcie jazdy z niską prędkością końcową, aby mogli odpowiednio zapoznać się z właściwościami jezdnyimi wiamobilu.



Unikaj pierwszych prób prowadzenia pojazdu w wąskich przestrzeniach, takich jak korytarze.



## 3. Tryb jazdy

### 3.1 Rozpoczęcie jazdy

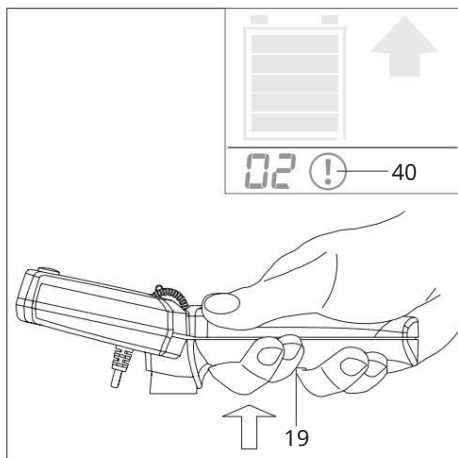
Po wprowadzeniu wszystkich ustawień opisanych w poprzednich rozdziałach możesz rozpocząć korzystanie z urządzenia. Dźwignia jazdy [19] działa jak pedał gazu w samochodzie. • Lekkie naciśnięcie dźwigni jazdy [19] powoduje powolne poruszanie się wiamobilu. • ustaw kierunek jazdy.

- Jeżeli wciśniesz dźwignię napędową [19] do końca, aż poczujesz wyczuwalny opór, wiamobil będzie się poruszał w ustawionym kierunku jazdy i z maksymalną wybraną przez Ciebie prędkością (patrz rozdział 2.8).
- Po zwolnieniu dźwigni napędowej [19] wiamobil zatrzyma się.



Po zwolnieniu dźwigni napędowej [19] pojazd nie zatrzyma się od razu, lecz będzie kontynuował jazdę w kierunku wskazanym przez pojazd na krótkim odcinku.

Dlatego zatrzymaj się na czas zanim natrafisz na przeszkodę.



### 3.2 Obwód bezpieczeństwa

Aby uniknąć nieoczekiwanych przeszkód lub niebezpiecznych sytuacji, konieczne jest natychmiastowe zatrzymanie wiamobilu. Jest to możliwe dzięki zadziałaniu obwodu bezpieczeństwa.

- Naciśnij dźwignię napędową [19] do końca, ponad normalny opór.
- Wiamobil zatrzyma się natychmiast.
- Na wyświetlaczu pojawi się kod „02” oraz migający symbol informacyjny [40]. Dodatkowo urządzenie wyda sygnał dźwiękowy.
- Zwolnienie dźwigni napędowej [19] spowoduje wyłączenie wszystkich wskazań oraz sygnału dźwiękowego.
- Wiamobil będzie wtedy stał w miejscu.
- Aby wznowić jazdę, naciśnij ponownie dźwignię jazdy [19].

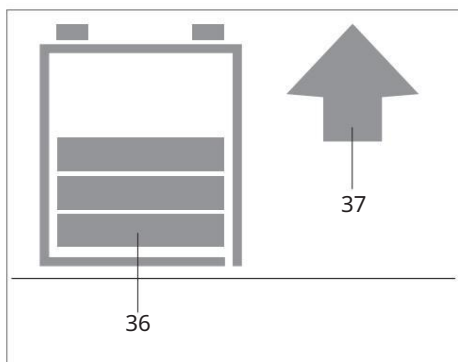


Standardowym sposobem zatrzymania wiamobilu jest zwolnienie dźwigni napędowej [19].

W przypadku zadziałania obwodu bezpieczeństwa poprzez naciśnięcie dźwigni napędowej [19] w niebezpiecznej sytuacji, wiamobil natychmiast i gwałtownie się zatrzyma. Może to spowodować wypadnięcie użytkownika wózka inwalidzkiego, zwłaszcza jeśli urządzenie zatrzyma się przy maksymalnej prędkości lub podczas (potencjalnie zbyt szybkiego) zjazdu ze wzniesienia.

Dlatego zalecamy użytkownikom zachowanie ostrożności podczas jazdy i zapięcie pasów biodrowych!

Postępuj również zgodnie z instrukcjami podanymi w rozdziale 3.6



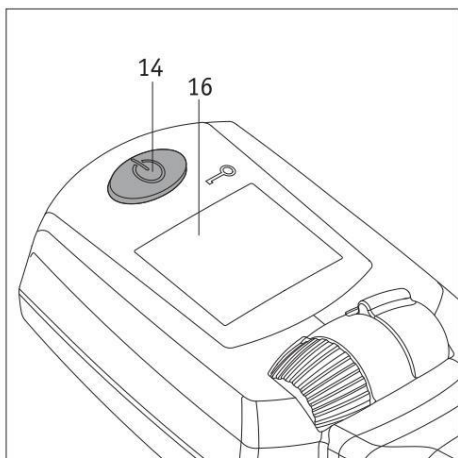
### 3.3 Automatyczne załączanie hamulca

Jeżeli wiamobil jest włączony i w ciągu 30 sekund nie zostanie naciśnięta dźwignia jazdy [19], automatycznie załączy się hamulec elektromagnetyczny. Zapobiega to stoczeniu się wózka inwalidzkiego, zwłaszcza gdy jest on zatrzymany na pochyłości. Hamulec jest automatycznie zwalniany po naciśnięciu dźwigni jazdy [19].

Na wyświetlaczu zamiast konkretnych wskaźników będzie widoczny tylko kierunek jazdy [37] i stan naładowania akumulatora [36].



Zatrzymując się na pochyłości, wózek inwalidzki musi być zawsze zabezpieczony hamulcami.



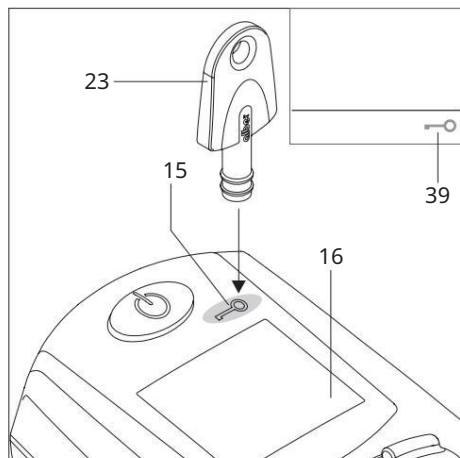
### 3.4 Automatyka aktywacja trybu czuwania

Jeżeli włączymy wiamobil i w ciągu pięciu minut nie zostanie naciśnięty żaden element obsługowy (dźwignia sterownicza [19], przycisk włączania/wyłączania [14] itd.), automatycznie uruchomi się tryb czuwania.

Po przejściu wiamobilu w tryb czuwania rozlega się sygnał dźwiękowy, wyświetlacz [16] gaśnie, a koło napędowe [7] pozostaje w poprzedniej pozycji (tzn. nie porusza się do góry).

Jeśli chcesz wyjść z trybu gotowości:

- Naciśnij przycisk włączania/wyłączania [14] na około jedną sekundę (jak przy włączaniu wiamobilu, patrz rozdział 2.6). Następnie usłyszysz dwa sygnały dźwiękowe, a na wyświetlaczu [16] pojawi się kierunek jazdy [37] i stan naładowania akumulatora [36].



### 3.5 Zabezpieczenie antykradzieżowe

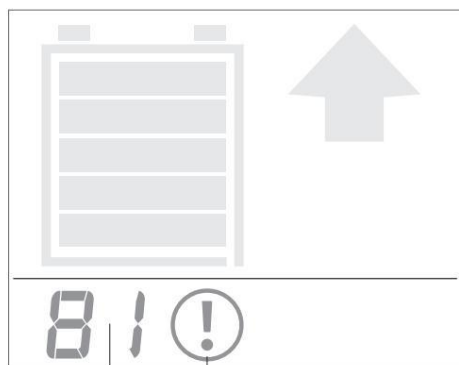
Aby zapobiec niewłaściwemu użyciu, wiamobil został wyposażony w urządzenie antykradzieżowe. Urządzenie można aktywować/dezaktywować tylko wtedy, gdy wiamobil jest włączony.

Aktywacja zabezpieczenia antykradzieżowego

- Umieścić klucz [23] bezpośrednio na polu czujnika jednostki sterującej oznaczonym symbolem klucza [15].
- Wszystkie wskazania na wyświetlaczu [16] gasną, a na wyświetlaczu pozostaje symbol klucza [39].
- Widoczny.
- Urządzenie antykradzieżowe jest teraz aktywne.
- Wyłączenie wiamobilu (patrz rozdział 3.9) nie ma wpływu na aktywację zabezpieczenia antykradzieżowego, tzn. ochrona antykradzieżowa zostanie włączona po ponownym włączeniu urządzenia.

Wyłączanie ochrony antykradzieżowej

- Umieścić klucz [23] bezpośrednio na polu czujnika jednostki sterującej oznaczonym symbolem klucza [15].
- Na wyświetlaczu [16] przestaje być widoczny symbol klucza, a pojawia się ustawiony kierunek jazdy ([37] lub [38]) i stan naładowania akumulatora [36].



41

40

### 3.6 Jazda z górki z całkowicie naładowanym akumulatorem

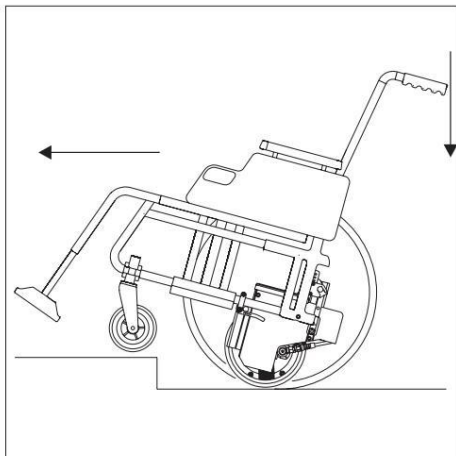
W wyniku różnych warunków środowiskowych, a w szczególności podczas jazdy z górki z w pełni naładowanym akumulatorem, zwiększony zwrot energii, mający na celu ochronę akumulatora, automatycznie zmniejszy prędkość. Jest to sygnalizowane kierowcy migającym symbolem akumulatora na wyświetlaczu.

W skrajnych przypadkach może to spowodować automatyczne wyłączenie systemu, co z kolei doprowadzi do natychmiastowego zatrzymania Wiamobilu. Jest to sygnalizowane na wyświetlaczu [16] jednostki sterującej kodem błędu „81” [41] i towarzyszącym mu symbolem informacyjnym [40].

Dodatkowo urządzenie wyemituje 3-sekundowy sygnał dźwiękowy.

Aby kontynuować jazdę, należy jechać pod górę, aby zużywać energię.

Jeśli musisz natychmiast wjechać pod górę – na przykład ze względu na lokalizację domu – nie ładuj całkowicie akumulatora swojego wiamobila. Ten proces odbywa się automatycznie podczas zjazdu ze wzniesienia dzięki sprzężeniu zwrotnemu energii.



### 3.7 Pokonywanie przeszkód

Zachowaj szczególną ostrożność pokonując przeszkody takie jak krawężniki.

Przeszkody można pokonywać zarówno jadąc do przodu, jak i do tyłu. Wyższe przeszkody wymagają uniesienia lub opuszczenia wózka za rączki (zamiast korzystania z jednostki sterującej lub dodatkowej rączki w Viamobilu). W tym celu nie trzeba wyłączać Viamobilu.

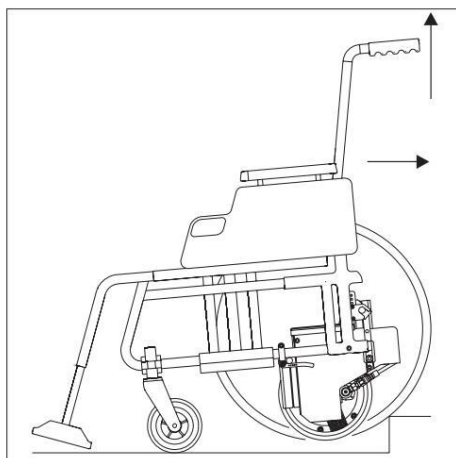
Wysokość niektórych przeszkód, które trzeba pokonać, może uniemożliwić pchanie viamobilu, ponieważ koło napędowe może nie mieć kontaktu z podłożem, w zależności od kąta nachylenia wózka. W takich przypadkach należy zbliżyć się do przeszkody pod kątem 20 stopni, a nie pod kątem prostym.



Do każdej przeszkody zbliżaj się powoli i hamuj odpowiednio wcześniej, zanim do niej dotrzesz!

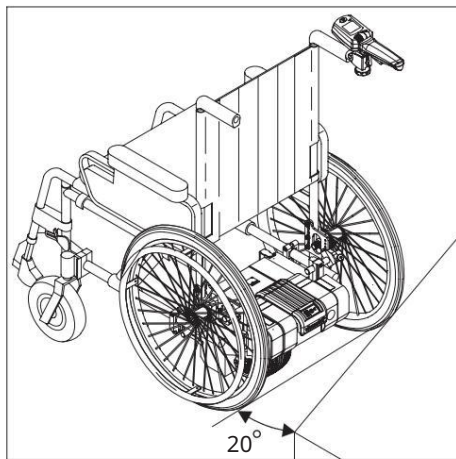
Pamiętaj, aby nie zbliżyć się do przeszkody z maksymalną prędkością, nie dopuść, aby koła pojazdu uderzyły w przeszkodę i nigdy nie próbuj przejeżdżać przez przeszkodę z maksymalną prędkością.

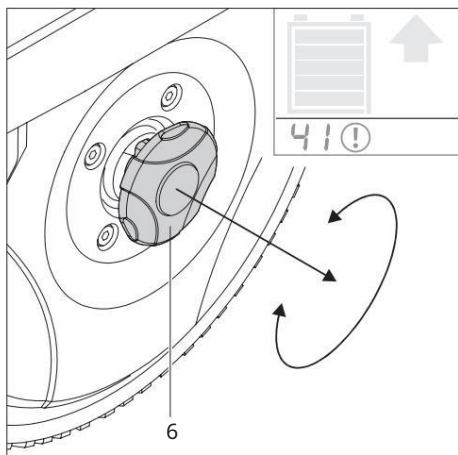
Tego typu manewry mogą w szczególności uszkodzić przednie koła wózka inwalidzkiego, a w skrajnych przypadkach spowodować ich złamanie.



Podczas pokonywania przeszkód (patrz rozdział 3.6) nie należy podnosić ani opuszczać wózka inwalidzkiego za pomocą jednostki sterującej ani za uchwyt dodatkowy.

Podobnie, nie należy przechylać wózka inwalidzkiego, naciskając stopą na akumulator.





### 3.8 Ręczne włączanie/wyłączanie koła napędowego (zwalnianie awaryjne)

Jeśli Twój wamobil nie nadaje się już do użytku, na przykład z powodu rozładowanego akumulatora, urządzenie wyłączy się automatycznie. W takim przypadku na wyświetlaczu obok symbolu informacyjnego pojawi się kod „41” (patrz również rozdział 6.5). Pozostała energia w akumulatorze zazwyczaj wystarcza do ponownego włączenia i wyłączenia wamobila, co automatycznie spowoduje wsunięcie koła napędowego [7].

Jeżeli nie jest to możliwe, można ręcznie odłączyć koło napędowe, postępując zgodnie z poniższą instrukcją. • Pociągnij

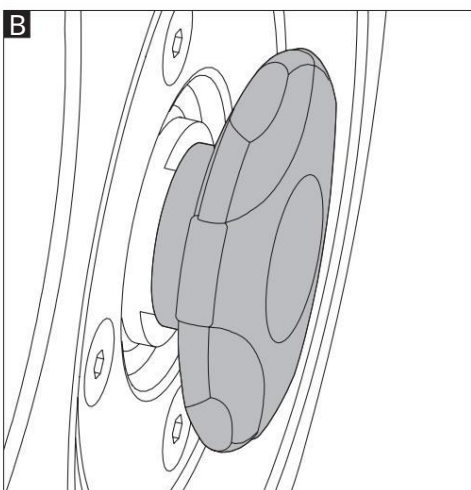
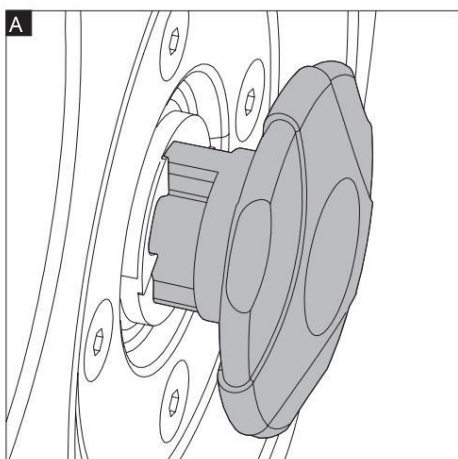
za uchwyt urządzenia zwalnającego [6], który znajduje się po prawej stronie

koła napędowego na zewnątrz, obracając je jednocześnie w dowolnym kierunku o około 90°.

- Sprzęgło zostało teraz zwolnione (patrz rys. A), można przesunąć koło napędowe ręcznie, a wózek można pchać.
- Naładuj akumulator (patrz rozdział 5.1).

Przed ponownym uruchomieniem wamobila należy ponownie włączyć kierownicę.

- Obrócić uchwyt urządzenia zwalnającego [6] w dowolnym kierunku, aż do jego ponownego zablokowania koła napędowego.
- Sprawdź, czy koło napędowe jest prawidłowo zablokowane – nie powinno być już możliwe jego ręczne obrócenie.
- Jeżeli koło napędowe zostało prawidłowo zablokowane (patrz rys. B), wamobil może być używany ponownie, jak zwykle.



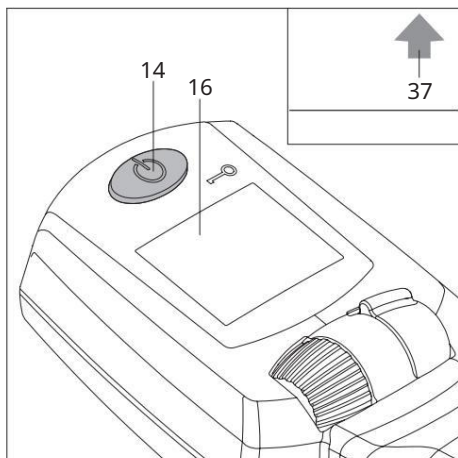
Przed odłączeniem koła napędowego [7] należy zaciągnąć hamulce ręczne wózka inwalidzkiego (szczególnie na pochyłościach), aby zapobiec jego stoczeniu się.



Jeżeli koło napędowe [7] jest nadal załączone po włączeniu wamobila, na wyświetlaczu pojawi się kod błędu „72”. Załącz koło napędowe.



Jeżeli na wyświetlaczu pojawi się komunikat o błędzie „70”, oznacza to, że koło napędowe [7] jest nadal odłączone. Włącz koło napędowe.



### 3.9 Wyłączanie wiamobilu

Po zakończeniu jazdy należy wyłączyć wiamobil, chociażby w celu oszczędzania energii zgromadzonej w akumulatorze.

- Aby wyłączyć wiamobil, naciśnij i przytrzymaj przycisk ON/OFF [14] przez ok. 1 sek. drugi.
- Koło napędowe [7] unosi się nad podłoże, a na wyświetlaczu pojawia się symbol strzałki [37] Na wyświetlaczu miga sąsiedni diagram.

Gdy koło całkowicie oderwie się od podłoża, wszystkie wskaźniki wyświetlane na wyświetlaczu [16], zielona kontrolka przełącznika WŁ./WYŁ. [14] oraz wskaźnik pojemności [42] na akumulatorze zgasną.



Nigdy nie wyłączaj wiamobilu, gdy parkujesz na pochyłości!

Wyłączenie wiamobilu spowoduje uniesienie koła napędowego nad podłoże, co pozbawi urządzenie siły hamowania.

Jeśli nie da się uniknąć wyłączenia urządzenia na pochyłości, przed wyłączeniem wiamobilu należy zaciągnąć hamulce ręczne w wózku inwalidzkim.

W przypadku awarii technicznej, Wiamobil automatycznie się wyłączy. Również w tym przypadku koło napędowe początkowo pozostaje na podłożu, a następnie odrywa się od niego po ponownym uruchomieniu systemu. W związku z tym należy zaciągnąć hamulce ręczne, aby zapobiec stoczeniu się wózka.

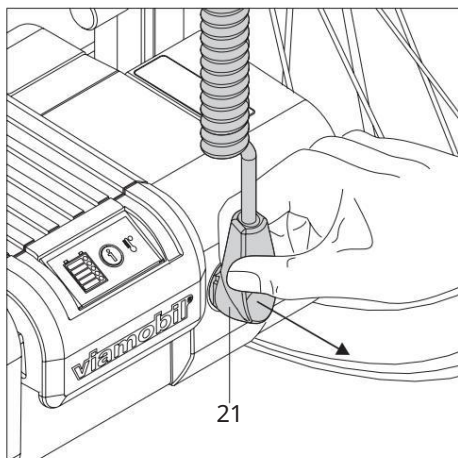


Przed wyłączeniem wiamobilu należy zawsze zaciągnąć ręczny hamulec wózka inwalidzkiego, aby zapobiec jego stoczeniu się.



Podczas wyłączania wiamobilu należy upewnić się, że stopy i dłonie znajdują się poza zasięgiem samoczynnie podnoszącego się koła napędowego [7].

W przeciwnym razie istnieje ryzyko zmiżdżenia, zwłaszcza palców u rąk i nóg.



#### 4. Demontaż viamobilu z wózka inwalidzkiego

Zazwyczaj viamobil jest na stałe przymocowany do wózka inwalidzkiego. Jeśli odłączenie viamobilu okaże się konieczne, na przykład w celu umożliwienia transportu urządzenia, należy postępować w następujący sposób.

##### 4.1 Odłączanie jednostki sterującej

- Zaciągnij hamulce w wózku inwalidzkim, aby zapobiec jego przypadkowemu przesunięciu.
- ostrożnie!
- Wyłącz viamobil (patrz rozdział 3.9).
- Wyjąć wtyczkę jednostki sterującej [21] z gniazda [11] na akumulatorze, jak pokazano na rysunku. pokazano na schemacie.

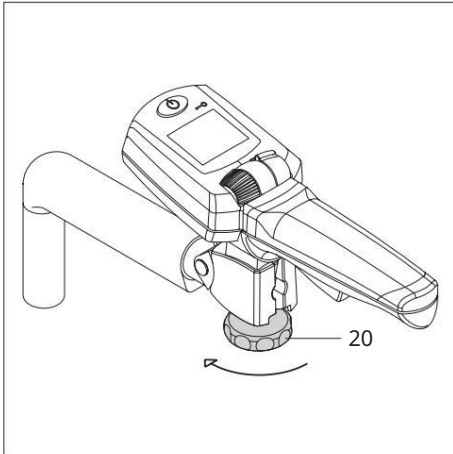


Jeżeli wtyczka jednostki sterującej [21] zostanie odłączona od akumulatora podczas włączonego Viamobilu, koło napędowe zostanie zablokowane. W związku z tym Viamobil musi być zawsze wyłączony przed odłączeniem wtyczki [21].

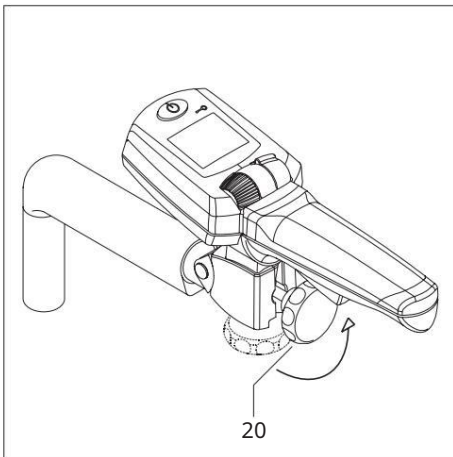


Nie odłączaj jednostki sterującej od Viamobilu, ciągnąc za kabel jednostki sterującej! Może to spowodować oderwanie się wtyczki i uderzenie.

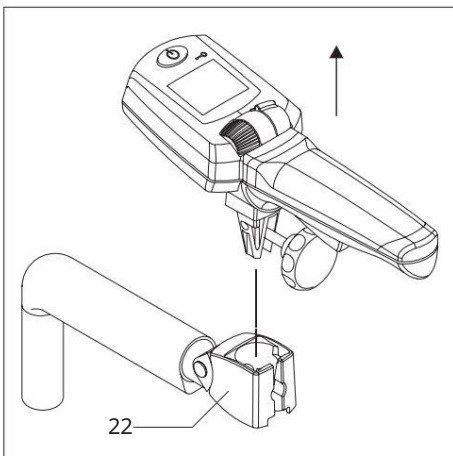
4.2 Demontaż viamobilu z wózka inwalidzkiego • Obrócić pokrętło [20] przeciwnie do ruchu wskazówek zegara o około 3 obroty

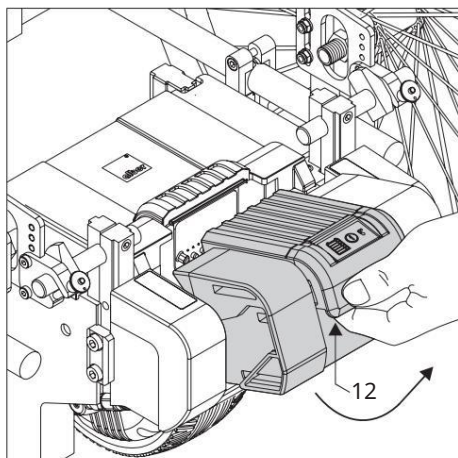


• Złóż pokrętło [20] o 90 stopni



• Wyciągnij jednostkę sterującą z uchwytu [22] na wózku inwalidzkim. • Przechowuj jednostkę sterującą w miejscu, w którym nie będzie ona uszkodzona ani nieupoważniona. dostęp.  
• Postępuj w ten sam sposób podczas zdejmowania uchwytu do pchania znajdującego się na drugiej stronie wózka inwalidzkiego.





4.3 Odłączanie akumulatora • Sięgnij do mechanizmu blokującego [12] akumulatora, jak pokazano na rysunku.

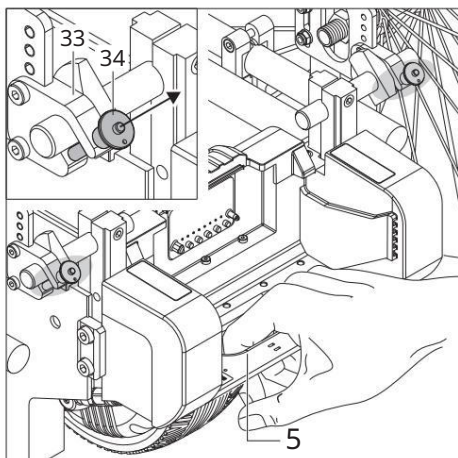
ing.

• Wyciągnij akumulator do góry i zdejmij go z wiamobilu. •

Przechowuj akumulator w chłodnym i suchym miejscu, w którym nie będzie narażony na uszkodzenia. nieautoryzowanego dostępu.

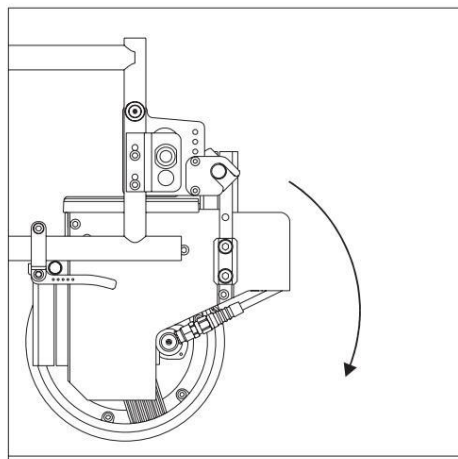


Należy przestrzegać wskazówek bezpieczeństwa i ostrzeżeń dotyczących akumulatora, podanych w rozdziałach 5.4 i 5.5.

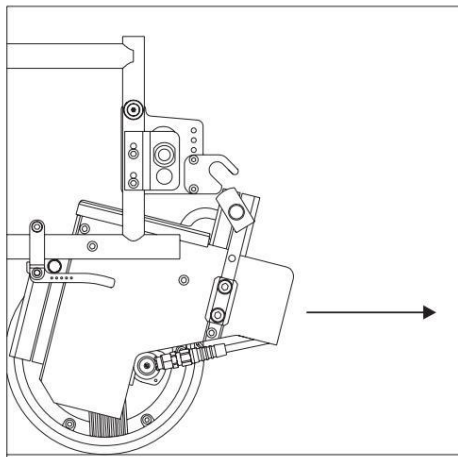


4.4 Zdejmowanie wiamobilu z wózka inwalidzkiego • Zaciągnij

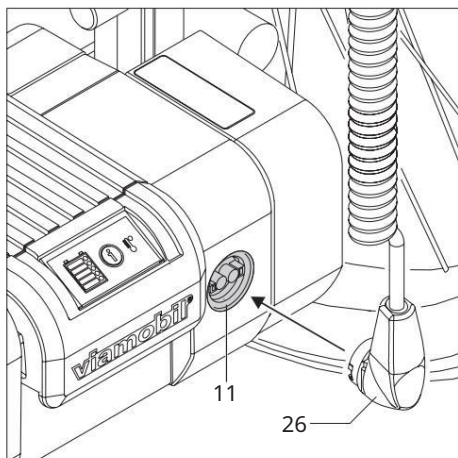
hamulec postojowy wózka inwalidzkiego, aby uniemożliwić jego odjechanie. • Trzymaj wiamobil za uchwyt do przenoszenia [5].



• Wyciągnij sworznie [34] z widełek [33] (patrz także rozdział 2.3). • Obróć wiamobil z uchwytu na wózku inwalidzkim i opuść na ziemię.



• Wyciągnij wiamobil spod wózka inwalidzkiego. • Przechowuj wiamobil w czystym i suchym miejscu, w którym nie będzie narażony na uszkodzenia i nieautoryzowanego dostępu.



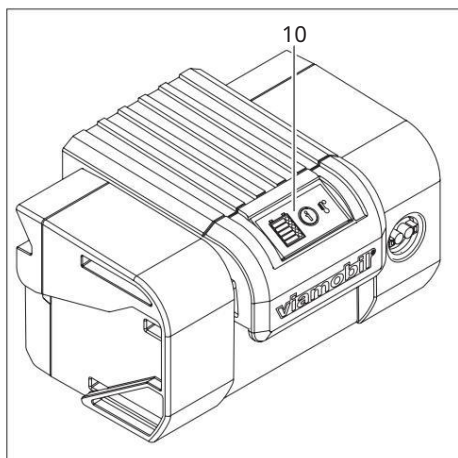
## 5. Akumulator

Akumulator zazwyczaj może pozostać zamontowany w viamobilu. Jeśli wózek inwalidzki i viamobil są przewożone jako bagaż środkami transportu takimi jak samochody, autobusy, kolej, samoloty itp., akumulator można wyjąć, aby ułatwić transport viamobilu. Prosimy o zapoznanie się z informacjami zawartymi w rozdziale 5.6.

Informacje dotyczące wkładania i wyjmowania akumulatora znajdują się w poprzednich rozdziałach 2.4 i 4.3.

### 5.1 Ładowanie akumulatora

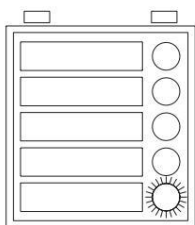
- Akumulator można ładować wyłącznie w suchym pomieszczeniu w temperaturze od 0°C do 40° stopni Celsjusza.
- Jeżeli chcesz naładować akumulator znajdujący się nadal w viamobilu, musisz najpierw wyciągnąć wtyczkę jednostki sterującej [21] z gniazda [11] (patrz rozdział 4.1).
- Jeśli akumulator został już wyjęty z viamobilu, nie będziesz musiał wykonywać żadnych dodatkowych przygotowań.
- Włóż wtyczkę ładowarki automatycznej [26] do gniazda [11] akumulatora. Połączenie zostanie automatycznie zablokowane za pomocą zamknięcia magnetycznego.
- Zakończ proces ładowania, postępując zgodnie z informacjami zawartymi w instrukcji obsługi dołączonej do ładowarki. Wyświetlacz [10] akumulatora wskazuje stan naładowania na podstawie poniższej tabeli.



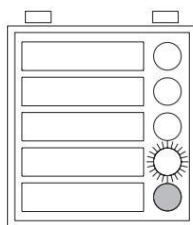
Upewnij się, że wtyczka jednostki sterującej [21] i gniazdo [11] są czyste i nie zawierają żadnych cząstek metalu.

W przypadku wykrycia takich cząstek, usuń je suchą i czystą szmatką. Szczegóły w rozdziale 12.2.

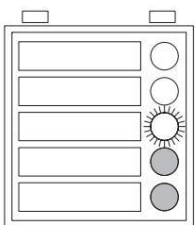
### Wskaźnik na wyświetlaczu akumulatora podczas ładowania



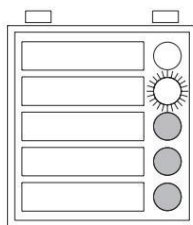
1 dioda LED (czerwona) miga  
Akumulator jest naładowany w stopniu mniejszym niż 20%.



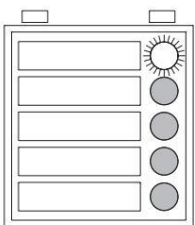
Jedna dioda LED miga, jedna dioda LED świeci  
Akumulator jest naładowany do poziomu od 20% do 40%.



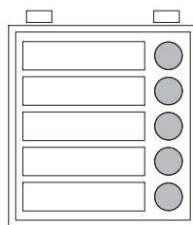
Jedna dioda LED miga, dwie diody LED świecą  
Akumulator jest naładowany do poziomu od 40% do 60%.



Jedna dioda LED miga, 3 diody LED świecą  
Akumulator jest naładowany w zakresie 60–80%.



Jedna dioda LED miga, 4 diody LED świecą  
Akumulator jest naładowany w zakresie od 80% do 100%.



Świeci się 5 diod LED  
Akumulator jest naładowany w 100%.

Należy przestrzegać wskazówek bezpieczeństwa i ostrzeżeń zamieszczonych na następnej stronie!



W przypadku wystąpienia błędu podczas ładowania, wszystkie diody LED będą migać powoli. Sprawdź, czy wszystkie kryteria (np. temperatura otoczenia, prawidłowo podłączona wtyczka ładowania itp.) dotyczące procesu ładowania zostały spełnione zgodnie z niniejszą instrukcją obsługi oraz instrukcją dołączoną do ładowarki.



Nie pozostawiaj ładowarki podłączonej do gniazdka sieciowego dłużej niż to konieczne. Po zakończeniu ładowania, przed odłączeniem akumulatora, najpierw odłącz ładowarkę od gniazdka sieciowego.



Jeśli podczas ładowania akumulator i wamobil są podłączone do wózka inwalidzkiego, należy zaciągnąć hamulec postojowy wózka, aby uniemożliwić jego odjechanie.



Przed użyciem urządzenia należy zawsze sprawdzić stan naładowania akumulatora. Akumulator powinien być w pełni naładowany przed użyciem, aby zapobiec przypadkowemu wyłączeniu urządzenia z powodu rozładowanego akumulatora.



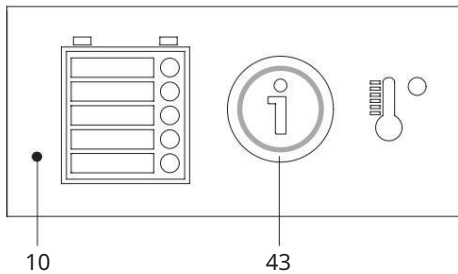
Akumulator można ładować wyłącznie w suchym pomieszczeniu w temperaturze od 0° do 40° Celsjusza.



Proszę przestrzegać wskazówek zawartych w instrukcji obsługi dołączonej do ładowarki.



Zapoznaj się z dodatkowymi informacjami dotyczącymi akumulatora podanymi w rozdziałach 5.4 i 5.5

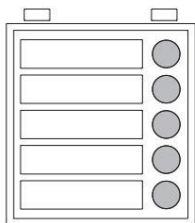


### 5.2 Wskaźnik pojemności na wyświetlaczu akumulatora

Po włączeniu wiamobilu pozostała pojemność jest wskazywana zarówno na jednostce sterującej (patrz rozdział 6.2), jak i na wyświetlaczu [10] akumulatora. Wskaźniki nie gasną do momentu wyłączenia wiamobilu.

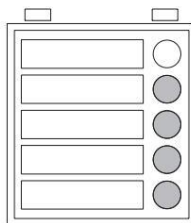
Jeżeli akumulator zostanie wyjęty z Wiamobilu, wskaźnik pojemności można również włączyć, naciskając przycisk info [43]. Wskaźnik zgaśnie po kilku sekundach.

Informacje zawarte w poniższej tabeli odnoszą się wyłącznie do wskazań wyświetlanych na wyświetlaczu [10] akumulatora. Poniższe wskazania oznaczają:



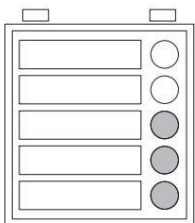
Świeci się 5 diod LED

Akumulator jest naładowany w 100%.  
Unikaj jazdy z dużą prędkością podczas zjazdu ze wzniesień, ponieważ sprzężenie zwrotne prądu w kołach może spowodować przepięcie w akumulatorze i spowodować wyłączenie koła.



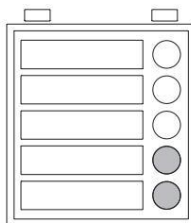
Świecą się 4 diody LED

Akumulator jest naładowany w 80%.



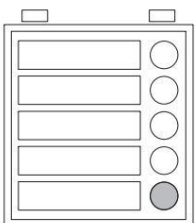
Świecą się 3 diody LED

Akumulator jest naładowany w 60%.



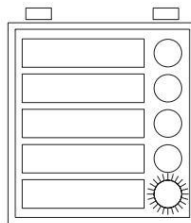
Świecą się 2 diody LED

Akumulator jest naładowany do 40%.  
Zdecydowanie zalecamy, aby nie pokonywać dużych odległości bez uprzedniego naładowania akumulatora.



1 dioda LED jest zapalona

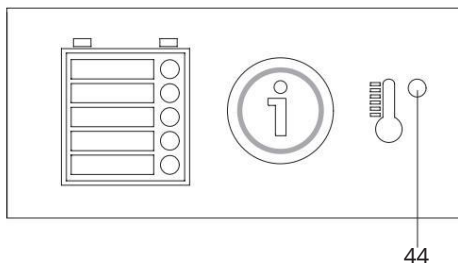
Akumulator jest naładowany w 20%.  
Przed użyciem urządzenia należy naładować akumulator.



1 dioda LED (czerwona) miga

Akumulator jest naładowany w 10%; nie należy używać urządzenia.

Przed użyciem urządzenia należy naładować akumulator.



### 5.3 Wskaźnik temperatury

#### Temperatura pracy

Jeżeli temperatura pracy wiamobilu spadnie poniżej lub przekroczy dopuszczalny zakres (temperatura otoczenia ok. -25°C do +50°C), wiamobil automatycznie się wyłączy. Na wyświetlaczu jednostki sterującej pojawi się kod błędu (patrz rozdział 6.5), a obok symbolu temperatury na wyświetlaczu akumulatora zacznie migać czerwona dioda LED [44].

#### Temperatura ładowania

Jeżeli temperatura ładowania spadnie poniżej lub przekroczy dopuszczalny zakres (od 0°C do maksymalnie 40°C), proces ładowania zostanie automatycznie przerwany. Sygnalizuje to wspomniana dioda LED [44], która pojawia się obok symbolu temperatury na wyświetlaczu akumulatora.

#### 5.4 Informacje dotyczące bezpieczeństwa i ostrzeżenia dotyczące akumulatora



Przed rozpoczęciem ładowania należy przeczytać i zastosować się do wszystkich instrukcji i ostrzeżeń dołączonych do ładowarki, a także do poniższych ostrzeżeń i uwag dotyczących bezpieczeństwa.

- Viamobil nie może być używany z akumulatorami innymi niż dostarczony przez firmę Alber. Akumulatory innych typów mogą pęknąć i spowodować obrażenia ciała lub szkody materialne.
- Nie ładuj akumulatora w obecności lub w pobliżu łatwopalnych cieczy lub gazów.
- Trzymaj akumulator z dala od ognia.
- Nigdy nie umieszczaj akumulatora na nogach. Jeśli masz mokre nogi, narażasz się na szczególne ryzyko porażenia prądem i odniesienia obrażeń.
- Podczas ładowania nie należy narażać viamobilu ani zamontowanego w nim akumulatora na działanie wilgoci jakiegokolwiek rodzaju (wody, deszczu, śniegu itp.).
- Nigdy nie należy ładować urządzenia w pomieszczeniach, w których wilgoć może mieć negatywny wpływ na urządzenie Viamobil i akumulator znajdujący się w urządzeniu.
- W (mało prawdopodobnym) przypadku przegrzania lub zapalenia się akumulatora należy upewnić się, że nie zetknie się on z wodą ani innymi płynami. Jedynym odpowiednim środkiem gaśniczym zalecanym przez producentów ogniw jest piasek.
- Nigdy nie ładuj akumulatora w temperaturach poniżej 0°C lub powyżej 40°C. W przypadku próby ładowania poza tym zakresem temperatur, automatyczne sterowanie akumulatorem automatycznie przerwie proces ładowania.
- Twój Viamobil pobiera energię we wszystkich trybach pracy. Unikaj całkowitego rozładowania akumulatora, ponieważ może to spowodować jego uszkodzenie. Zalecamy natychmiastowe ładowanie akumulatora po każdym użyciu.
- Do ładowania akumulatora należy używać wyłącznie ładowarki Alber dołączonej do Viamobila. Proces ładowania kończy się automatycznie po pełnym naładowaniu akumulatora. Zapobiega to przeładowaniu.
- Po zakończeniu ładowania należy najpierw odłączyć ładowarkę od gniazdka sieciowego, a dopiero potem odłączyć ją od akumulatora.
- Akumulator należy używać wyłącznie zgodnie z przeznaczeniem określonym w instrukcji obsługi. • Nigdy nie należy podejmować prób demontażu ani modyfikacji akumulatora.
- Nigdy nie należy łączyć zacisków akumulatora z żadnymi przedmiotami metalowymi.
- Nie zanurzaj akumulatora w wodzie. Może to spowodować nieodwracalne uszkodzenie.
- Żywotność akumulatora zależy między innymi od miejsca jego przechowywania. W związku z tym nigdy nie należy pozostawiać akumulatora (niezależnie od tego, czy jest on zamontowany w Viamobilu, czy wyjęty z niego) w nagrzanych miejscach przez dłuższy czas. W szczególności należy wykorzystywać bagażnik samochodu zaparkowanego na słońcu wyłącznie do transportu, a nie jako miejsce przechowywania.
- Nie należy pozwalać dzieciom na wymianę baterii bez nadzoru osoby dorosłej.

#### 5.5 Informacje dotyczące bezpieczeństwa i ostrzeżenia dotyczące przechowywania akumulatora

- Do przechowywania akumulatora należy używać dołączonego pudełka kartonowego.
- Chroń akumulator natychmiast po wyjęciu go z Viamobila. Nigdy nie dopuść do kontaktu z wilgocią ani ciałami obcymi (np. odłamki metalu, małe gwoździe lub inne przewodzące metale) mogą przeniknąć do wnętrza akumulatora.
- Podczas ładowania nie wystawiaj akumulatora na działanie wilgoci (wody, deszczu, śniegu itp.)!
- Przed przechowywaniem należy naładować akumulator i sprawdzać stan jego naładowania co 3 miesiące.
- Przechowuj akumulator w chłodnym i suchym miejscu, w którym nie będzie ryzyka uszkodzenia ani dostępu osób nieupoważnionych.
- Przed wysyłką lub transportem uszkodzonego akumulatora należy skonsultować się ze sprzedawcą lub punktem serwisowym Alber.
- Instrukcje dotyczące postępowania w przypadku uszkodzenia lub wadliwości akumulatora:
  - W przypadku uszkodzenia lub wadliwości akumulatora należy go odłączyć i sprawdzić. Skontaktuj się ze sprzedawcą, aby dowiedzieć się, jaka jest prawidłowa procedura zwrotu i naprawy.
  - Pod żadnym pozorem nie wolno otwierać ani używać uszkodzonego/wadliwego akumulatora.



Dane zestawu baterii:

- Ogniwa litowo-jonowe (> 100 Wh)
- Towary niebezpieczne klasy 9

5.6 Informacje dotyczące bezpieczeństwa i ostrzeżenia dotyczące transportu i wysyłki akumulatora  
Akumulator Viamobil składa się z ogniw litowo-jonowych. Transport i wysyłka akumulatora podlegają zatem wszystkim obowiązującym przepisom prawnym, których należy ściśle przestrzegać. Na przykład, uszkodzonego akumulatora nigdy nie wolno przewozić samolotem ani przewozić jako bagażu.

Ponieważ przepisy dotyczące transportu mogą ulegać corocznym zmianom, zdecydowanie zalecamy, aby przed wyruszeniem w podróż skontaktować się z biurem podróży, linią lotniczą lub przewoźnikiem żeglugowym w celu zapoznania się z aktualnie obowiązującymi przepisami.

W tym kontekście pomocny może okazać się nasz certyfikat transportowy. Możesz go uzyskać, dzwoniąc do naszego Centrum Obsługi Alber (tel.: 0800 9096 250) lub pobierając ze strony [www.alber.de](http://www.alber.de).

Jeśli Twój akumulator jest uszkodzony, zanieś go osobiście do swojego dealera lub agenta Alber, ponieważ wysyłka akumulatorów litowo-jonowych pocztą lub innymi przewoźnikami podlega surowym zasadom i przepisom. Ponownie zalecamy kontakt ze swoim dealerskim lub agentem Alber.



Przed wysyłką skonsultuj się z dealerskim specjalizującym się w transporcie lub agentem Alber

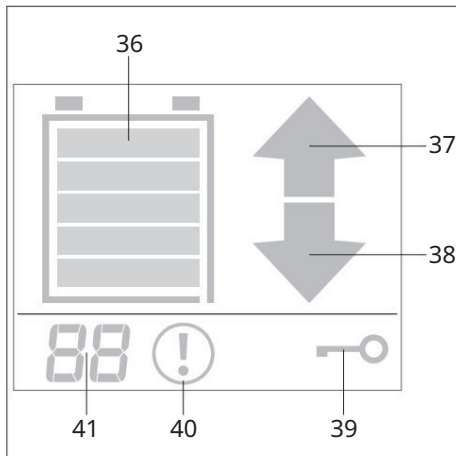


Zachowaj opakowanie akumulatora na wypadek konieczności jego transportu.



Przed rozpoczęciem ładowania należy przeczytać i zastosować się do wszystkich instrukcji i ostrzeżeń dołączonych do ładowarki, a także do poniższych ostrzeżeń i uwag dotyczących bezpieczeństwa.

- Do ładowania akumulatora Viamobilu należy używać wyłącznie ładowarki dołączonej do zestawu Alber. Proces ładowania kończy się automatycznie po pełnym naładowaniu akumulatora. Zapobiega to przeładowaniu.
- Nigdy nie używaj ładowarki do ładowania innych akumulatorów niż dołączony akumulator.
- Po zakończeniu ładowania należy najpierw odłączyć ładowarkę od gniazdka sieciowego, a dopiero potem odłączyć ją od akumulatora. pakiet.
- Nigdy nie używaj ładowarki, która nie została dostarczona przez firmę Alber.
- Podczas ładowania nie należy narażać ładowarki na działanie wilgoci (wody, deszczu, śniegu itp.).
- Należy uważać na kondensację. Jeśli ładowarka zostanie przeniesiona z zimnego do ciepłego pomieszczenia, na urządzeniu i w jego wnętrzu może wystąpić kondensacja. W takim przypadku należy powstrzymać się od używania ładowarki do momentu całkowitego odparowania kondensatu. Należy pamiętać, że zniknięcie kondensacji może potrwać kilka godzin.
- Nigdy nie należy ładować urządzenia w pomieszczeniach, w których wilgoć może mieć wpływ na działanie ładowarki.
- Nigdy nie przenoś ładowarki, trzymając ją za kabel zasilający lub kable ładowarki.
- Nigdy nie ciągnij za kabel zasilający w celu odłączenia ładowarki od gniazdka sieciowego.
- Nigdy nie narażaj kabla ani wtyczki na nacisk. Nie naciągaj nadmiernie ani nie zginaj kabla, nie ściskaj go między ścianą a oknem. Ramy lub umieszczanie ciężkich przedmiotów na kablu lub wtyczce może spowodować porażenie prądem lub pożar.
- Ułóż kabel zasilający i dołączony kabel ładujący w taki sposób, aby nikt nie mógł na niego nadepnąć ani się o niego potknąć. Kabel i dołączony kabel ładujący należy ułożyć w taki sposób, aby nikt nie mógł na niego nadepnąć ani się o niego potknąć. Ładowarki są chronione przed innymi szkodliwymi wpływami i obciążeniami.
- Nie używaj ładowarki, jeśli kabel zasilający, kabel ładujący lub wtyczki do nich są uszkodzone. Uszkodzone części należy natychmiast wymienić u autoryzowanego sprzedawcy Alber.
- Nie używaj ani nie rozmontowuj ładowarki, jeśli została uderzona silnym uderzeniem, upuszczona lub uszkodzona w inny sposób. starą ładowarkę należy oddać do specjalistycznego sprzedawcy, który uzyskał autoryzację firmy Alber do wykonywania napraw.
- Dzieci nie powinny używać ładowarki.
- Ładowarka jest przeznaczona do pracy wyłącznie przy napięciu sieciowym przemiennym 100 V - 240 V.
- Nigdy nie próbuj rozmontowywać ani modyfikować ładowarki. • Nie przykrywaj ładowarki podczas ładowania ani nie kładź żadnych przedmiotów na urządzeniu.
- Ładowarkę należy ustawić w pozycji pionowej na równej powierzchni.
- Nigdy nie podłączaj do zacisków wtyczki ładującej żadnych metalowych przedmiotów.
- Upewnij się, że wtyczka jest mocno włożona do gniazdka. • Nigdy nie dotykaj wtyczki mokrymi rękami. • Nie używaj wtyczki ładowarki i/lub wtyczki sieciowej, jeśli są mokre lub brudne. Przed włożeniem wyczyść wtyczkę suchą szmatką. płótno.
- Po zakończeniu ładowania należy najpierw odłączyć wtyczkę ładowarki od gniazdka, a następnie odłączyć ładowarkę. wtyczkę od akumulatora.
- Nie należy pozwalać dzieciom na wymianę baterii bez nadzoru osoby dorosłej.



## 6. Jednostka sterująca

Wszystkimi funkcjami napędowymi wiamobilu steruje jednostka sterująca, która opisała je w poprzednich rozdziałach.

### 6.1 Symbole wyświetlacza

Poniższe wskazania oznaczają [36] =

wskazanie pozostałej pojemności zmagazynowanej w akumulatorze

[37] = wskazanie „kierunek jazdy do przodu” (rozdział 2.7)

[38] = wskazanie „kierunek jazdy wstecz” (rozdział 2.7)

[39] = zabezpieczenie antykradzieżowe (rozdział 3.5)

[41] = wybrana prędkość maksymalna (rozdział 2.8)

W przypadku wystąpienia błędu:

[40] = znak ostrzegawczy „błąd”

[41] = wskazanie kodu błędu (rozdział 6.4)

### 6.2 Wskazanie pojemności na wyświetlaczu jednostki sterującej

Po włączeniu wiamobilu, pozostała pojemność akumulatora wyświetlana jest zarówno na akumulatorze (patrz rozdział 5.2), jak i na wyświetlaczu [16] jednostki sterującej. Wskaźnik nie gaśnie, dopóki wiamobil nie zostanie wyłączony.

Informacje zawarte w poniższej tabeli odnoszą się wyłącznie do wskazań wyświetlanych na wyświetlaczu [16] jednostki sterującej. Poniższe wskazania oznaczają:



#### 5 pasek

Akumulator naładowany w 100%.

Unikaj jazdy z dużą prędkością podczas zjazdu ze wzniesień, ponieważ sprzężenie zwrotne prądu w kołach może spowodować przepięcie w akumulatorze i spowodować wyłączenie koła.



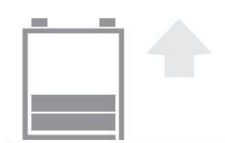
#### 4 paski

Akumulator naładowany w 80%.



#### 3 bary

Akumulator jest naładowany w 60%.



#### 2 bary

Akumulator jest naładowany do 40%.

Zdecydowanie zalecamy, aby nie pokonywać dużych odległości bez uprzedniego naładowania akumulatora.



#### 1 pasek

Akumulator jest naładowany do 20%.

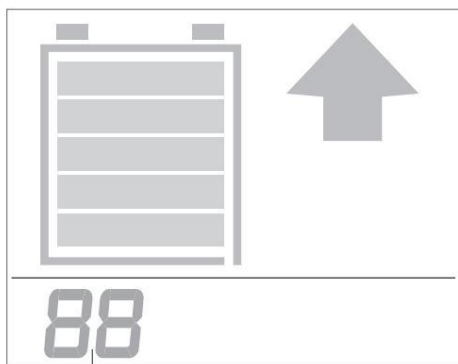
Przed użyciem urządzenia należy naładować akumulator.



#### 1 pasek miga

Akumulator jest naładowany w 10%; nie należy używać urządzenia.

Przed użyciem urządzenia należy naładować akumulator.



41

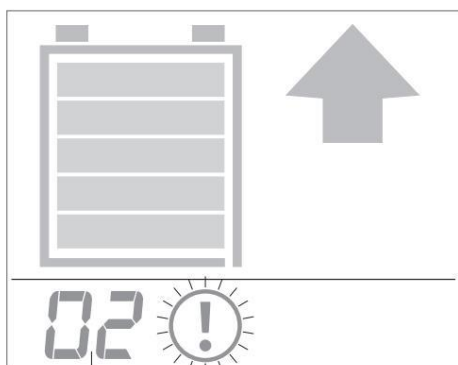
### 6.3 Wyświetlanie wybranej maksymalnej prędkości

Możesz ustawić maksymalną prędkość, jaką chcesz osiągnąć, postępując zgodnie z instrukcjami podanymi w rozdziale 2.8. Na wyświetlaczu [16] wyświetlane są ustawione wartości – po włączeniu wiamobilu,

- gdy prędkość zostanie zmieniona na kilka sekund (wskaźnik [41]).

Ustawiona prędkość nie jest wyświetlana w kilometrach na godzinę, ale w odniesieniu do prędkości maksymalnej.

Najniższa prędkość stanowi 20% najwyższej możliwej prędkości i jest oznaczona jako „01”, natomiast maksymalna prędkość jest oznaczona jako „99”.



41

40

### 6.4 Ostrzeżenia

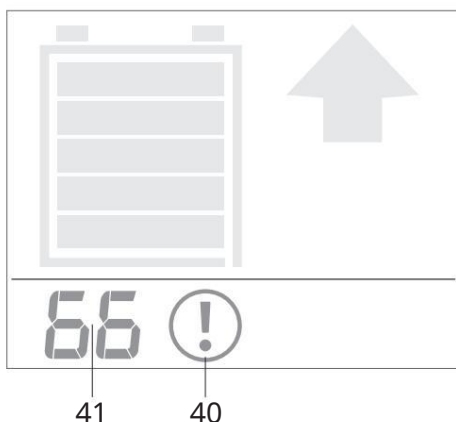
Wiamobil może generować różnego rodzaju ostrzeżenia.

Są one wyświetlane jako liczba [41] obok migającego symbolu ostrzegawczego [40] na wyświetlaczu [16] jednostki sterującej.

Dodatkowo urządzenie wyda sygnał dźwiękowy.

Możliwe komunikaty o błędach i instrukcje dotyczące ich usuwania znajdują się w poniższej tabeli.

Wskazanie wyświetlacza	Opis	Co robić?
2	Dźwignię napędową naciśnięto na tyle mocno, aby uruchomić wyłącznik bezpieczeństwa, który zatrzymuje wiamobil w przypadku potencjalnie nieprawidłowego użycia.	Aby kontynuować jazdę, zwolnij dźwignię jazdy, a następnie użyj jej ponownie.
10	Dźwignia napędowa została pociągnięta w momencie uruchamiania wiamobilu.	Nie należy naciskać dźwigni jazdy, dopóki wiamobil nie zostanie włączony.
40	Zbyt wysoka temperatura w jednostce napędowej	Zwolnij i unikaj wjeżdżania na strome wzniesienia i/lub upewnij się, że ciężar osoby korzystającej z urządzenia nie jest zbyt duży. Wyłącz jednostkę napędową i poczekaj, aż ostygnie.
80	Zbyt wysoka temperatura akumulatora. Zwolnij	i unikaj wjeżdżania na strome wzniesienia i/lub upewnij się, że ciężar osoby korzystającej z urządzenia nie jest zbyt duży. Wyłącz jednostkę napędową i poczekaj, aż ostygnie.
81	Przebiecie akumulatora	Jazda z góry w zbyt szybkim tempie i z całkowicie naładowanym akumulatorem generuje zbyt wysokie napięcie. Zmniejsz prędkość.
82	Niedostateczne napięcie akumulatora	Akumulator jest rozładowany. Zatrzymaj się i naładuj akumulator.
83	Nadprąd	Jazda z góry w zbyt szybkim tempie i z całkowicie naładowanym akumulatorem generuje zbyt dużo prądu. Zmniejsz prędkość.
85	Żywotność baterii	Akumulator osiągnął kres swojej żywotności i należy go wymienić.
93	Podczas jazdy naciśnięto przycisk ON/OFF	Unikaj naciskania przełącznika ON/OFF podczas jazdy, ponieważ spowoduje to zaciągnięcie hamulca awaryjnego. Aby wznowić jazdę, należy na chwilę puścić dźwignię sterującą.



### 6.5 Wskaźniki błędów

Viamobil posiada szereg wskaźników błędów. Są one wyświetlane na wyświetlaczu w postaci kodu numerycznego [41] obok migającego symbolu ostrzegawczego [40].

Osoba prowadząca viamobil może skorygować następujące błędy:

Wskaźnik wyświetlacza	Co zrobić?
1	Wyłącz i ponownie włącz Viamobil. Wyjmij akumulator, sprawdź styki akumulatora i jednostki napędowej pod kątem zabrudzenia, a następnie zamontuj akumulator ponownie. Jeśli to nie rozwiąże problemu, urządzenie wymaga naprawy.
2	Wyłącz i ponownie włącz Viamobil. Sprawdź wtyczkę jednostki sterującej pod kątem obecności ciał obcych (np. wiórów metalowych). Jeśli to nie pomoże, urządzenie wymaga naprawy.
3	Wyłącz i ponownie włącz Viamobil. Sprawdź styki akumulatora i wtyczki jednostki sterującej pod kątem obecności ciał obcych. Jeśli to nie pomoże, urządzenie wymaga naprawy.
10	Konieczna jest naprawa.
11, 12, 14 i 15	Wyłącz i włącz ponownie Viamobil. Sprawdź, czy jednostka sterująca jest podatna na działanie pól magnetycznych i wyeliminuj je. Nie należy usuwać takich pól magnetycznych. Jeśli to nie rozwiąże problemu, urządzenie wymaga naprawy.
13, 20, 40, 41	Wyłącz i włącz ponownie Viamobil. Jeśli to nie rozwiąże problemu, urządzenie wymaga naprawy.
42	Jednostka napędowa jest przegrzana. Poczekaj, aż ostygnie, aby móc kontynuować jazdę.
43, 44	Wyłącz i ponownie włącz Viamobil. Unikaj przeciążenia jednostki napędowej, które może powstać na przykład podczas jazdy pod zbyt stromym wzniesieniem.
52, 53	Wyłącz i włącz ponownie Viamobil. Sprawdź styki akumulatora i układu napędowego. Jeśli to nie pomoże, urządzenie wymaga naprawy.
66	Aktywowano awaryjne odblokowanie. W tym przypadku dalsze korzystanie z urządzenia nie jest możliwe. Dezaktywuj awaryjne odblokowanie (patrz rozdział 3.8). Jeśli to nie usunie błędu, urządzenie wymaga naprawy.
67	Wyłącz i włącz ponownie Viamobil. Jeśli to nie rozwiąże problemu, urządzenie wymaga naprawy.
70	Sprawdź stan uchwyty awaryjnego otwierania [6] (patrz rozdział 3.8) — uchwyt musi być zaciśnięty. Następnie wyłącz i włącz ponownie Viamobil. Jeśli usterki nie da się naprawić w ten sposób, konieczna będzie naprawa.
71	Wyłącz i włącz ponownie napęd. Jedź przez chwilę po płaskiej drodze lub, jeśli to możliwe, pod górę, aby lekko rozładować akumulator. Jeśli to nie rozwiąże problemu, urządzenie wymaga naprawy.
72	Sprawdź stan uchwyty awaryjnego otwierania [6] (patrz rozdział 3.8) — uchwyt musi być zaciśnięty. Wyjmij akumulator, sprawdź styki akumulatora i jednostki napędowej pod kątem zanieczyszczeń, a następnie zamontuj akumulator ponownie. Następnie wyłącz i włącz Viamobil. Jeśli usterki nie da się naprawić w ten sposób, konieczna będzie naprawa.
73	Konieczna jest naprawa.
80	Wyłącz Viamobil i poczekaj, aż akumulator ostygnie. Jeśli to nie rozwiąże problemu, urządzenie wymaga naprawy.

(Ciąg dalszy na następnej stronie)

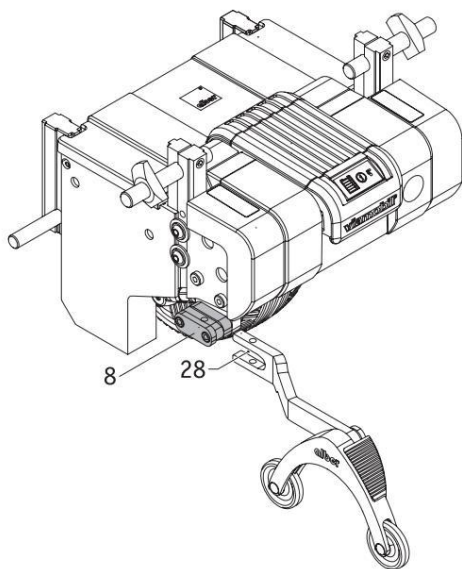
Wskaźnik wyświetlacza	Co zrobić?
81	Wyłącz i włącz ponownie Viamobil. Jedź przez chwilę po płaskiej drodze lub, jeśli to możliwe, pod górę, aby rozładować akumulator.
82	Wyłącz i włącz ponownie Viamobil. Naładuj akumulator.
83	Wyłącz i włącz ponownie Viamobil. Jedź przez chwilę po płaskiej drodze lub, jeśli to możliwe, pod górę, aby rozładować akumulator.
88, 90	Wyłącz i włącz ponownie Viamobil. Jeśli to nie rozwiąże problemu, urządzenie wymaga naprawy.
91	Wyłącz i włącz ponownie Viamobil. Sprawdź styki akumulatora i układu napędowego. Jeśli to nie pomoże, urządzenie wymaga naprawy.
92	Wyłącz i włącz ponownie Viamobil. Jeśli to nie rozwiąże problemu, urządzenie wymaga naprawy.



Wyświetlenie kodu błędu innego niż wymienione powyżej wskazuje na usterkę mechaniczną lub elektroniczną Viamobila. W takim przypadku należy skontaktować się z autoryzowanym dealerm lub przedstawicielem Alber.



Przed naciśnięciem przycisku WŁ./WYŁ. należy zabezpieczyć wózek inwalidzki, zaciągając hamulec postojowy.



## 7. Zabezpieczenia przed wywróceniem (akcesoria opcjonalne)

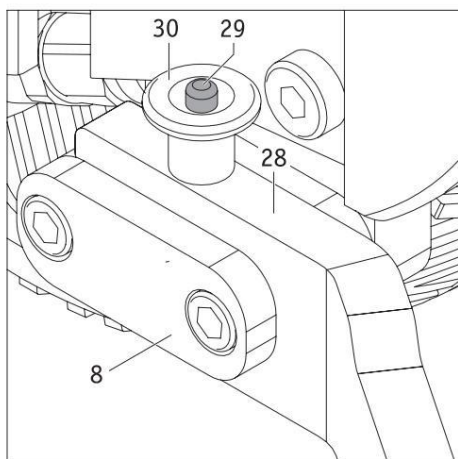
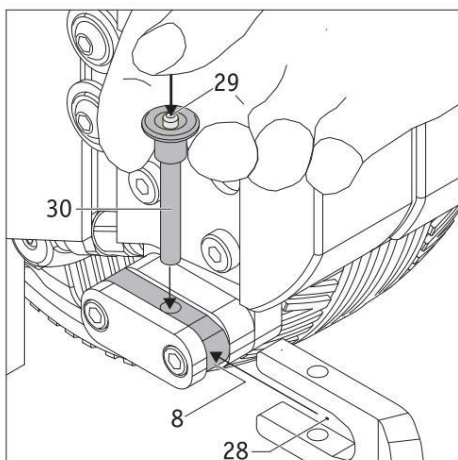
Ponieważ wózek inwalidzki może być już wyposażony w zabezpieczenia przed wywróceniem, zabezpieczenia Alber są oferowane wyłącznie jako akcesoria opcjonalne. Korzystanie z oryginalnych zabezpieczeń przed wywróceniem podlega instrukcji obsługi i informacjom dotyczącym bezpieczeństwa, które dotyczą ich użytkowania i są dostarczane przez producenta.

### 7.1 Montaż zabezpieczeń antywywrotnych Alber

- Wsuń widelki [28] zabezpieczenia przeciwywrotnego całkowicie w uchwyty [8] po lewej i prawej stronie po prawej stronie wamobilu, jak pokazano na schemacie.
- Obie części muszą być zablokowane, jeśli widelec [28] jest całkowicie osadzony w uchwycie [8]. Aby to zrobić, naciśnij przycisk zwalnający [29] i przesuń sworznię [30] do końca przez otwory w widelcu [28] i uchwycie [8].
- Teraz sprawdź, czy zabezpieczenie przed wywróceniem jest prawidłowo podłączone do uchwytu [8]. Bez naciśnięcia przycisku zwalnającego [29] nie może być możliwe wyjęcie zabezpieczenia przeciwywrotnego lub sworzni [30] z uchwytu [8].

### 7.2 Demontaż zabezpieczeń antywywrotnych Alber

- Naciśnij przycisk zwalnający [29] i wyciągnij go całkowicie z uchwytu [8] i widełek [28] zabezpieczenia przed wywróceniem.
- Wyciągnij zabezpieczenie antywywrotne z uchwytu [8].
- Przechowuj zabezpieczenia przed wywróceniem w bezpiecznym miejscu, aby mieć pewność, że nie ulegną uszkodzeniu.



Zdecydowanie zalecamy wyposażenie wamobilu lub wózka inwalidzkiego w zabezpieczenia antywywrotne, gdyż znacznie zwiększają one bezpieczeństwo podczas jazdy po równym terenie!

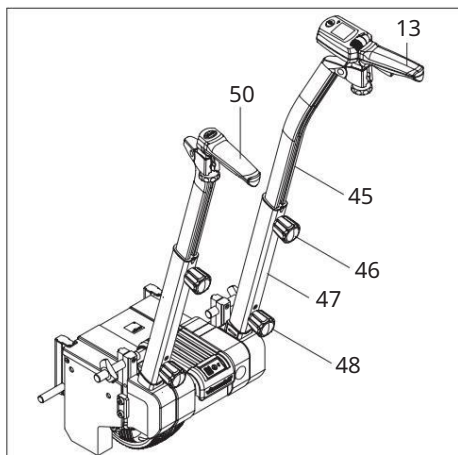
Podczas pokonywania wzniesień o nachyleniu powyżej 4,5° (8%) obowiązkowe jest stosowanie zabezpieczeń przed wywróceniem (montowanych parami). Należy pamiętać, że niektóre modele wózków inwalidzkich muszą być zawsze wyposażone w zabezpieczenia przed wywróceniem Alber, zgodnie z listą uchwytów Alber. Wymóg ten opiera się na wynikach testów łączonych.



Zabezpieczenia przed wywróceniem nie są rolkami transferowymi. Służą jedynie do zapobiegania całkowitemu wywróceniu się wózka inwalidzkiego.

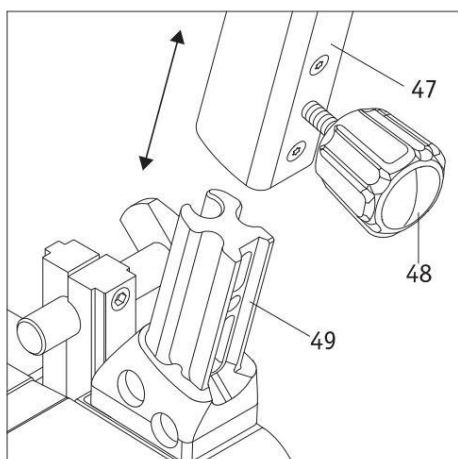
Z tego powodu należy zachować szczególną ostrożność na stromych podjazdach i nie jeździć na kołach zabezpieczeń przed wywrotem. Spowodowałoby to szybkie zużycie kół.

Użytkownik wózka inwalidzkiego powinien przenieść ciężar ciała do przodu, aby zapobiec jego przewróceniu.



## 8. Dodatkowe uchwyty do pchania (akcesoria opcjonalne)

Dodatkowe uchwyty do pchania są oferowane jako akcesoria opcjonalne. W przypadku montażu w już istniejącym Viamobilu, uchwyt [49] należy najpierw zamontować w Alber lub u autoryzowanego dealera.



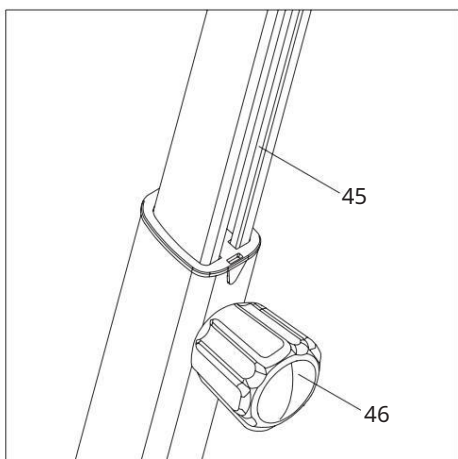
### 8.1 Montaż dodatkowych uchwytów do pchania

- Nasuń rurkę [47] na uchwyt [49].
- Przykręć rurkę [47] i uchwyt [49] do dolnego pokręta [48].
- Odkręć pokrętło regulacji wysokości [46] i przesunąć rurę wewnętrzną [45] do żądanej wysokości. wysokość. Upewnij się, że oba uchwyty są ustawione na tej samej wysokości.
- Dokręć odpowiednio pokrętło regulacji wysokości [46].
- Zamontuj jednostkę sterującą [13] i uchwyt [50] do dodatkowych uchwytów do pchania.

W takim przypadku należy postępować zgodnie z opisem zamieszczonym w rozdziale 2.5.

### 8.2 Demontaż dodatkowych uchwytów do pchania

- W razie konieczności zdejmij jednostkę sterującą [13] i uchwyt [50] z dodatkowych uchwytów do pchania (patrz również rozdział 4.2)
- Odkręć dolne pokrętło [48].
- Wyciągnij rurkę [47] z uchwytu [49].
- Przechowuj dodatkowe uchwyty do pchania w czystym i bezpiecznym miejscu.



## 9. Transport i przechowywanie

### 9.1 Używanie wózka inwalidzkiego jako siedzenia w pojeździe

Viamobil V25 to dodatkowy napęd, który można zamontować na wielu różnych modelach wózków inwalidzkich.

Viamobil pomyślnie przeszedł testy zderzeniowe z różnymi typami wózków inwalidzkich, zgodnie z normą ISO 7176-19 dotyczącą transportu w pojazdach (autobusach, furgonetkach itp.). Testy te wykazały, że w razie wypadku viamobil nie stanowi zagrożenia dla pasażerów pojazdu.

W tych przykładowych testach udało się również wykazać, że viamobil nie stanowi zagrożenia dla użytkowników wózków inwalidzkich, jeżeli zestaw via-mobil i wózek inwalidzki jest używany w połączeniu z odpowiednio przetestowanymi urządzeniami bezpieczeństwa, takimi jak trzy- lub czteropunktowy system zabezpieczeń.

Do transportu w pojeździe, viamobil musi być połączony z wózkiem inwalidzkim spełniającym wymagania normy ISO 7176-19, aby mógł pełnić funkcję fotelika samochodowego.

Wózek inwalidzki spełniający wymagania normy ISO 7176-19 posiada odpowiednio oznaczone haki, tzw. adaptory mocujące, które należy zawsze stosować w połączeniu z odpowiednimi systemami zabezpieczającymi wózek.

Akumulator należy zdemontować i zabezpieczyć osobno. W razie wątpliwości należy skontaktować się ze specjalistycznym sprzedawcą lub producentem wózka inwalidzkiego. Ze względu na liczne czynniki wpływające i ograniczenia opisane powyżej, decyzja o siedzeniu na wózku inwalidzkim z przymocowanym viamobilem podczas podróży zawsze jest podejmowana po konsultacji między użytkownikiem wózka inwalidzkiego a kierowcą pojazdu. W razie wątpliwości lub braku możliwości, należy pamiętać, że viamobil można łatwo zdemontować i należy go również odłączyć od wózka inwalidzkiego i zabezpieczyć osobno, aby zapewnić bezpieczeństwo w każdych okolicznościach. W razie jakichkolwiek wątpliwości należy również skonsultować się ze specjalistycznym sprzedawcą i/lub producentem wózka inwalidzkiego. Jeśli takich wątpliwości nie da się rozwiązać, zalecamy przeniesienie użytkownika wózka inwalidzkiego do samochodu.

siedziba.

### 9.2 Uwaga dotycząca bezpieczeństwa transportu viamobilu

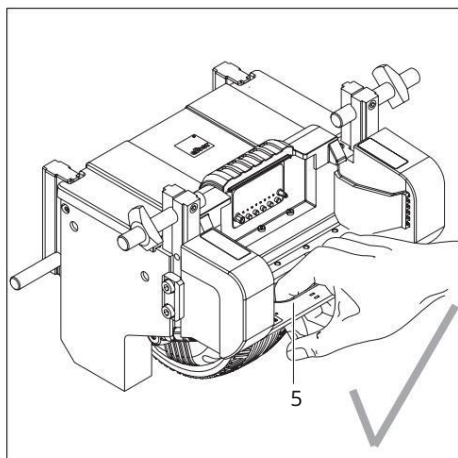
Chociaż viamobil może pozostać przymocowany do wózka inwalidzkiego podczas transportu, jego akumulator musi zostać zdemontowany. Jednostka sterująca i akumulator nie mogą pozostać połączone podczas transportu.

Podczas demontażu viamobilu z wózka inwalidzkiego, należy zabezpieczyć urządzenie i wszystkie jego elementy (akumulator, jednostkę sterującą, dodatkowe uchwyty do prowadzenia i zabezpieczenia przed wyrwaniem) w taki sposób podczas transportu w pojeździe, aby nie stanowiły zagrożenia dla kierowcy ani pasażerów w przypadku nagłego hamowania. Aby zabezpieczyć viamobil w samochodzie, zalecamy przywiązanie poszczególnych elementów odpowiednimi pasami do pojazdu. Należy pamiętać, że obowiązkiem właściciela jest zapewnienie prawidłowego zabezpieczenia wszystkich elementów, a firma Alber GmbH nie ponosi odpowiedzialności za szkody spowodowane przez niezabezpieczone części. Poszczególnych elementów viamobilu nie wolno przechowywać bez odpowiedniego zabezpieczenia!

Sprawdź, czy w Twoim miejscu zamieszkania obowiązują szczególne przepisy dotyczące transportu viamobilu lub jego części, i ściśle ich przestrzegaj.

Wypadki wszelkiego rodzaju i wynikające z nich konsekwencje, a także uszkodzenia wózka inwalidzkiego lub pojazdu, które

- wynikły z nieprzestrzegania niniejszej instrukcji
  - nastąpiło z powodu nieprzestrzegania przepisów i regulacji obowiązujących w kraju użytkownika
  - i może być spowodowane stosowaniem niedopuszczalnych lub nieodpowiednich systemów bezpieczeństwa
- nie będą uważane za sytuacje, za które Alber GmbH i jego przedstawiciele ponoszą odpowiedzialność.



9.3 Instrukcja bezpieczeństwa dotycząca trzymania wiamobilu

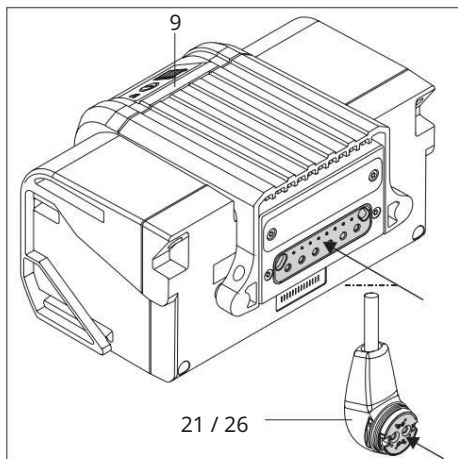
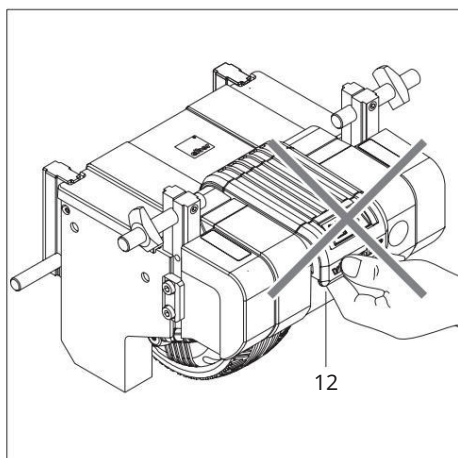
Ręczne przenoszenie wiamobilu lub trzymanie go podczas transportu wymaga wyjęcia akumulatora (patrz rozdział 4.3).

Po wykonaniu tej czynności możesz trzymać wiamobil za uchwyt do przenoszenia [5], jak pokazano na załączonym schemacie.



Naciśnięcie przycisku zwalnającego [12] powoduje odłączenie akumulatora od wiamobilu!

Dlatego też nigdy nie trzymaj wiamobilu za mechanizm zwalnający [12] włożonego akumulatora, niezależnie od tego, czy trzymasz wiamobil podczas transportu, czy przenosisz go ręcznie.



9.4 Uwaga dotycząca bezpieczeństwa połączeń elektrycznych

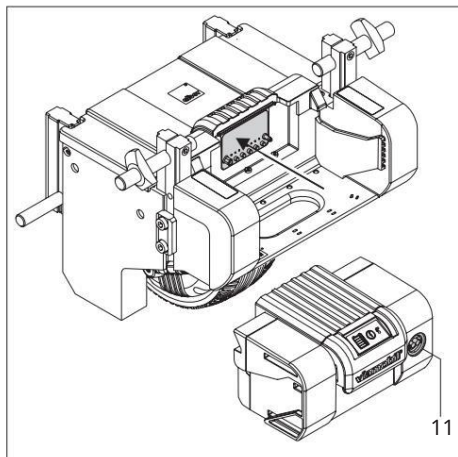
Połączenia elektryczne •

- akumulatora [9], • wiamobilu (tył),
  - gniazda ładowarki [11], •
  - wtyczki ładowania [26] • i wtyczki [21]
- na jednostce sterującej zawierają elementy magnetyczne.

Upewnij się, że wszystkie elementy są przechowywane w bezpiecznym i przede wszystkim czystym miejscu podczas transportu lub przechowywania.

W żadnym wypadku nie wolno dopuścić, aby fragmenty metalu, wióry metalowe lub inne małe części dostały się do połączeń elektrycznych.

Przed przystąpieniem do montażu należy oczyścić połączenia elektryczne sprężonym powietrzem, aby zapobiec ewentualnym zanieczyszczeniom (cząstkami metalu, wiórami lub podobnymi przedmiotami), które mogą spowodować zwarcie.



## 9.5 Przechowywanie

- Aby przechowywać viamobil, należy umieścić go na powierzchni, którą łatwo wyczyścić.  
Doświadczenie pokazuje, że niektóre opony (np. rowerowe) mogą pozostawiać na niektórych podłogach z tworzyw sztucznych (np. PCV) ślady, których nie da się usunąć. Viamobil jest również wyposażony w takie powszechnie stosowane opony. W razie wątpliwości zalecamy użycie tektury jako podkładki. Firma Alber GmbH nie ponosi odpowiedzialności za jakiegokolwiek uszkodzenia podłóg.
- Jeżeli chcesz przechowywać viamobil przez dłuższy okres czasu, musisz przechowywać urządzenie, a w szczególności akumulator, w miejscu niedostępnym dla dzieci. suchym środowisku, najlepiej w temperaturze pokojowej (+15 °C do +25 °C).
- W przypadku dłuższego przechowywania viamobilu nie należy opierać urządzenia na kole napędowym [7], gdyż może to spowodować jego uszkodzenie.  
chwiać się (w miarę upływu czasu).
- W przypadku przechowywania w trybie wyłącznym, akumulator należy podłączać do dołączonej ładowarki co 3 miesiące, aby go w pełni naładować. Gwarantuje to prawidłowe działanie viamobilu nawet po dłuższym okresie przechowywania.
- Po naładowaniu akumulatora należy odłączyć ładowarkę od sieci elektrycznej.
- Akumulatory są litowo-jonowe. Przy prawidłowym przechowywaniu i obsłudze są szczelne i nie wymagają konserwacji.  
oprócz regularnego doładowywania.
- W przypadku dłuższego przechowywania należy raz w miesiącu włączyć Viamobil i przesunąć wózek o kilka metrów do przodu i do tyłu, aby zapobiegać zatarciu hamulca i podobnym uszkodzeniom.

## 10. Informacje o bezpieczeństwie i zagrożeniach

Aby zapewnić bezpieczną obsługę i użytkowanie viamobilu, należy ściśle przestrzegać poniższych instrukcji.

### 10.1 Instrukcje bezpieczeństwa

Przed użyciem urządzenia:

- Aby uniknąć obrażeń, operator viamobilu musi nosić solidne obuwie. W żadnym wypadku operator nie powinien nosić  
Podczas obsługi viamobilu należy nosić odkryte sandały, klapki lub podobne obuwie. Zabrania się również obsługi viamobilu przez osobę bosą.
- Zanim użytkownik będzie mógł usiąść na wózku inwalidzkim, należy zaciągnąć hamulce wózka i wyłączyć pojazd.  
aby zapobiec stoczeniu się wózka inwalidzkiego.
- Jeżeli zauważysz, że jakaś funkcja urządzenia viamobil nie działa zgodnie z opisem w niniejszej instrukcji obsługi, nie wolno Ci kontynuować korzystania z urządzenia.  
urządzenia. Skontaktuj się ze swoim dealerem lub przedstawicielem firmy Alber GmbH, aby usunąć błąd.
- Nigdy nie używaj viamobilu jako podnóżka.
- Przed użyciem viamobilu do jazdy w górę lub w dół wzniesienia należy przeciwiczyć obsługę napędu dodatkowego na równym terenie.
- Urządzenie Viamobil można montować wyłącznie na wózkach inwalidzkich, które zostały dopuszczone przez firmę Alber GmbH do użytku z napędem dodatkowym.
- Uchwyt mocujący Viamobil na miejscu może być montowany i modyfikowany wyłącznie przez firmę Alber GmbH, przedstawiciela firmy Alber lub autoryzowanego specjalistę.  
dealera socjalistycznego.
- Podczas korzystania z viamobilu należy zawsze ściśle stosować się do instrukcji obsługi wózka inwalidzkiego.
- Viamobil może być obsługiwany wyłącznie przez osobę towarzyszącą. Ze względu na ryzyko przewrócenia się wózka inwalidzkiego podczas jazdy po pochyłościach, urządzenie nie może być używane jako pojazd samojedźny. Osoba towarzysząca musi zawsze znajdować się w miejscu, aby zapobiec przewróceniu się wózka inwalidzkiego i jego pasażera. Należy pamiętać, że wózek inwalidzki może przewrócić się do przodu lub do tyłu.
- Zdecydowanie zalecamy wyposażenie wózka inwalidzkiego w zabezpieczenia przed wywróceniem. Podczas pokonywania wzniesień o nachyleniu powyżej 4,57° (8%), stosowanie zabezpieczeń przed wywróceniem (zamontowanych parami) jest obowiązkowe.
- Hamulce postojowe wózka inwalidzkiego, do którego przymocowany jest viamobil, muszą być tak ustawione, aby można je było łatwo obsługiwać przez opiekuna podczas pchania wózka inwalidzkiego.
- Koło napędowe Viamobila jest wyposażone w bezdętkową oponę z pełnej gumy. Przed uruchomieniem wózka należy sprawdzić stan koła. Bieżnik opony musi być nadal odpowiedni. Jeśli bieżnik opony wykazuje pęknięcia, Viamobil nie nadaje się do dalszego użytkowania. Nowe koło można kupić wyłącznie u autoryzowanego dealera firmy Alber GmbH jako część zamienną.
- Upewnij się, że ciśnienie powietrza w oponach wózka inwalidzkiego odpowiada wartości zalecanej przez producenta wózka. Oba parametry mają bezpośredni wpływ na skuteczność hamulców postojowych.
- Viamobil powinien być sprawdzany i serwisowany co 2 lata przez firmę Alber GmbH, przedstawiciela Alber lub autoryzowanego dealera specjalistycznego (patrz rozdział 12.5).

Podczas korzystania z Viamobilu należy przestrzegać następujących zasad:

- Przy uruchamianiu urządzenia należy zawsze przekręcić przełącznik obrotowy [17] służący do wyboru prędkości obrotowej na pozycję o najniższej prędkości obrotowej.  
prędkość, a następnie stopniowo ją zwiększaj, aż do osiągnięcia pożądanej prędkości chodzenia.
- Maksymalny dopuszczalny kąt nachylenia wynosi 6,5° (11,5%) przy maksymalnym obciążeniu 160 kg. Większe nachylenia lub wzniesienia wymagają, aby operator zawsze znajdował się w pozycji zapobiegającej przewróceniu się wózka inwalidzkiego (w dowolnym kierunku).
- W żadnym wypadku nie wolno przekraczać maksymalnego dopuszczalnego nachylenia określonego przez producenta wózka inwalidzkiego podczas jazdy w górę i w dół po wzniesieniach i pochyłościach.
- Przed zjazdem ze wzniesienia należy ponownie ustawić prędkość za pomocą pokrętki [17], aby upewnić się, że nie jest ona większa od prędkości chodzenia.  
obsługującego.

- Nigdy nie należy jeździć po wzniesieniach z odpiętym kołem napędowym [7], chyba że jest to sytuacja awaryjna.
- Nigdy nie zbliżaj się do schodów, urwisk lub stromych zboczy z maksymalną prędkością.
- Podczas włączania wiamobilu każde naciśnięcie dźwigni jazdy [19] jest zamieniane na polecenie jazdy. W związku z tym należy bezwzględnie zapobiegać przypadkowemu uruchomieniu. Podczas zatrzymywania się lub oczekiwania w potencjalnie niebezpiecznych miejscach (np. na światłach, przed wzniesieniami lub rampami dowolnego typu) należy wyłączyć wiamobil i nie dotykać dźwigni jazdy [19].
- Upewnij się, że dzieci nie dotykają dźwigni napędowej [19] ani nie wprawiają w ruch wiamobilu. • Nie mocuj żadnych przedmiotów (torb zakupowych itp.) bezpośrednio do jednostki sterującej lub w jej pobliżu! Przedmioty takie mogą uruchomić dźwignię napędową [19], co może skutkować niezamierzonymi impulsami napędowymi.
- Nie należy mocować żadnych przedmiotów (torb zakupowych itp.) do dodatkowych uchwytów do pchania, ponieważ mogą one uruchomić dźwignię napędową [19], co może skutkować niezamierzonymi impulsami napędowymi.
- Podczas jazdy po chodnikach zachowaj bezpieczną odległość (najlepiej równą szerokości wózka inwalidzkiego) od krawężnika. • Aby przejechać przez krawężnik, możesz jechać do przodu lub do tyłu bez konieczności wyłączania Wiamobilu. Podnieś wózek inwalidzki za uchwyty.  
(a nie za uchwyt na jednostce sterującej ani za dodatkowy uchwyt). Podczas pokonywania krawężników należy przestrzegać maksymalnej wysokości pokonywania wzniesień określonej przez producenta wózka inwalidzkiego.
- Unikaj korzystania z wózka inwalidzkiego na miękkim podłożu (np. luźnym żwirze, piasku, błocie, śniegu, lodzie lub głębokich kałużach).
- Nigdy nie zostawiaj wiamobilu bez nadzoru, nawet jeśli jest wyłączony. Jeśli jednak nie da się tego uniknąć, możesz aktywować zabezpieczenie antykradzieżowe. ochrona (patrz rozdział 3.5).
- Podczas dłuższych podróży układ napędowy Wiamobilu może się nagrzać. Nie dotykaj układu napędowego bezpośrednio po dłuższej podróży.  
podróż (np. umieszczenie wiamobilu w samochodzie itp.).
- Należy uważać, aby nie przechowywać wiamobilu w miejscach narażonych na bezpośrednie działanie promieni słonecznych. Stopień, w jakim elementy wiamobilu Bil może się nagrzewać w różnym stopniu, w zależności od intensywności ekspozycji na słońce.
- Na działanie wiamobilu mogą wpływać pola elektromagnetyczne wytwarzane na przykład przez telefony komórkowe.  
Dlatego należy wyłączyć dodatkowy napęd, jeśli w pobliżu wózka inwalidzkiego używany jest telefon komórkowy.
- Z drugiej strony wiamobil może zakłócać pracę innych urządzeń elektrycznych, np. barier antykradzieżowych w domach towarowych.
- Podczas jazdy na wózku inwalidzkim należy zachować odpowiednią odległość między stopami a kołem napędowym [7] wiamo-bilu, aby uniknąć jakiegokolwiek kontaktu obuwia z kołem napędowym. Jazda w odkrytym obuwiu lub boso stwarza ryzyko, ponieważ kończyny mogą zostać wciągnięte w gumowe koło napędowe, co może prowadzić do obrażeń w wyniku zmiżdżenia.

Po zakończeniu korzystania z wiamobil należy zwrócić uwagę na następujące kwestie:

- Zanim użytkownik będzie mógł opuścić wózek inwalidzki, należy zaciągnąć hamulce na wózku inwalidzkim i wyłączyć pojazd, aby móc kontynuować jazdę.  
aby zapobiec stoczeniu się wózka inwalidzkiego.
- W przypadku nieużywania wiamobilu należy go wyłączyć, aby zapobiec przypadkowemu uruchomieniu impulsów napędowych przy dźwigni napędowej [19].  
Dotknąć i zapobiec całkowitemu rozładowaniu akumulatora. Zaciągnąć hamulce ręczne w wózku inwalidzkim.
- Parkuj wózek inwalidzki i wiamobil wyłącznie w suchych i bezpiecznych miejscach. Nigdy nie dopuść do przedostania się wilgoci do wiamobilu ani akumulatora.  
jednostka sterująca.
- Po każdej podróży należy jak najszybciej naładować akumulator wiamobilu.

## 10.2 Przeszkody

Możesz pokonywać przeszkody, takie jak krawężniki, zarówno jadąc do przodu, jak i do tyłu. Nie musisz w tym celu wyłączać Wiamobilu. Podnoś wózek inwalidzki za uchwyty (a nie za uchwyt na jednostce sterującej ani za dodatkowy uchwyt). Podczas pokonywania krawężników należy przestrzegać maksymalnej wysokości pokonywania wzniesień określonej przez producenta wózka.

### 10.3 Obszary niebezpieczne i sytuacje niebezpieczne

Osoba obsługująca viamobil musi w każdym przypadku podjąć decyzję, czy korzystanie z dodatkowego napędu jest bezpieczne podczas planowanej podróży, biorąc pod uwagę takie czynniki, jak doświadczenie w prowadzeniu pojazdu i siła fizyczna. Przed rozpoczęciem podróży należy sprawdzić koła viamobil pod kątem uszkodzeń i prawidłowego napompowania. Należy również sprawdzić poziom naładowania akumulatora, prawidłowe działanie elementów sterujących oraz ręczne hamulce wózka inwalidzkiego. Niniejsze kontrole bezpieczeństwa oraz doświadczenie osoby obsługującej viamobil są szczególnie ważne w przypadku korzystania z napędu dodatkowego w lub w pobliżu następujących stref niebezpiecznych:

- wąskie ścieżki, strome zbocza (np. rampy), wąskie ścieżki wzdłuż zboczy, ścieżki górskie.
- wąskie i/lub strome/pochyłe ścieżki wzdłuż głównych dróg lub w pobliżu urwisk.
- ścieżki pokryte liśćmi, śniegiem i lodem.
- rampy i podnośniki pojazdów.



Zachowaj szczególną ostrożność podczas jazdy wzdłuż nabrzeży, nabrzeży i marin, ścieżek i obszarów w pobliżu wody, mostów i wałów bez barier. Nigdy nie jeźdź zbyt blisko zbiorników wodnych.



Viamobil radzi sobie na wzniesieniach i pochyłościach o nachyleniu do 10,2° (18%).

Maksymalny dopuszczalny kąt nachylenia wynosi 6,5° (11,5%) przy maksymalnym obciążeniu 160 kg. Większe nachylenia lub wzniesienia wymagają, aby operator zawsze znajdował się w pozycji zapobiegającej przewróceniu się wózka inwalidzkiego (w dowolnym kierunku).

Podstawowe wymogi bezpieczeństwa obejmują właściwy profil opon, prawidłowe ciśnienie w oponach wózka inwalidzkiego, stabilne podłoże i maksymalne obciążenie wózka wynoszące 160 kg.

Podczas pokonywania zakrętów, skręcania wózkiem inwalidzkim lub jazdy pod górę lub z góry, środek ciężkości wózka może się przesunąć, co grozi wywróceniem się wózka na bok. Dlatego należy zachować szczególną ostrożność i zmniejszyć prędkość napędu dodatkowego!

Należy zachować szczególną ostrożność podczas przejeżdżania przez główne drogi, skrzyżowania i przejazdy kolejowe! Nigdy nie pchaj wózka inwalidzkiego pod niewielkim kątem po torach, ponieważ koła mogą się w nich zakleszczyć!

Zachowaj szczególną ostrożność podczas jazdy po rampach lub podnośnikach pojazdów. Przed podniesieniem lub opuszczeniem wózka inwalidzkiego na rampie lub podnośniku wyłącz Viamobil. Nie naciskaj dźwigni jazdy [19].

Zaciągnij hamulce ręczne w wózku inwalidzkim. Zapobiegnie to jego stoczeniu się, na przykład w wyniku niezamierzonych komend sterujących.

Jeśli podłoże jest mokre, przyczepność opon może być słaba, co stwarza ryzyko poślizgu. Dostosuj odpowiednio styl jazdy.

## 11. Konserwacja, pielęgnacja i utylizacja

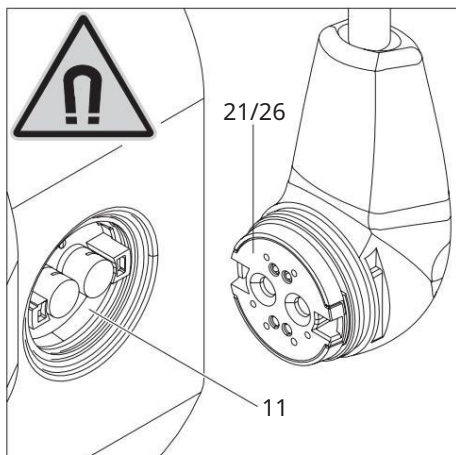
### 11.1 Ładowanie akumulatora. Twój

viamobil pobiera energię we wszystkich trybach pracy. Unikaj całkowitego rozładowania akumulatora, ponieważ może to spowodować jego uszkodzenie.

Zalecamy natychmiastowe naładowanie akumulatora po każdym użyciu.

Do ładowania akumulatora należy używać wyłącznie ładowarki sieciowej dołączonej do Viamobil. Proces ładowania kończy się automatycznie po pełnym naładowaniu akumulatora. Zapobiega to przeładowaniu.

Szczegółowe instrukcje dotyczące akumulatora znajdziesz także w rozdziale 5.



## 11.2 Instrukcje dotyczące czyszczenia i dezynfekcji

Do czyszczenia urządzenia nigdy nie używaj benzyny czyszczącej, rozcieńczalnika, acetonu ani podobnych środków. Zamiast tego stosuj wyłącznie konwencjonalne domowe środki czyszczące i dezynfekujące (alkohol izopropylowy).

- Jednostkę sterującą, uchwyt do pchania i akumulator należy czyścić wyłącznie wilgotną (nie mokra) szmatką.
- Wyczyść uchwyt przymocowany do wózka inwalidzkiego wilgotną (nie mokrą) szmatką.
- Regularnie czyść koło napędowe suchą szczotką lub sprężonym powietrzem.

Przed montażem należy sprawdzić wszystkie połączenia elektryczne (gniazdo ładowarki/połączenie jednostki sterującej [11], wtyczkę jednostki sterującej [21] i wtyczkę ładowania [26]) pod kątem ewentualnych zanieczyszczeń.

Siła magnetyczna generowana przez komponenty może powodować osiadanie na powierzchniach komponentów cząstek metalu, np. wiórów lub podobnych obiektów, co może doprowadzić do zwarcia.

Czyść elementy czystą i suchą, nigdy nie używaj mokrej lub wilgotnej szmatki.

Twój Viamobil to urządzenie o niskich wymaganiach konserwacyjnych. Z wyjątkiem opon, dodatkowy napęd nie zawiera części eksploatacyjnych. Aby zapewnić prawidłowe przenoszenie siły napędowej i siły hamowania Twojego Viamobila, opony muszą mieć odpowiedni wzór bieżnika.

### Instrukcje dezynfekcji

- Wytrzyj wszystkie powierzchnie viamobilu i jego podzespołów wilgotną (nie mokrą) szmatką, płótno.
- Należy pamiętać, że ani viamobilu, ani jego podzespołów nie wolno czyścić za pomocą wytwornicy pary ani podobnego sprzętu.
- Nanieść środek dezynfekujący na wszystkie powierzchnie viamobilu i jego podzespoły.
- Pozostawić środek dezynfekujący do namoczenia, postępując zgodnie z instrukcją producenta.
- Usunąć środek dezynfekujący poprzez wytarcie go lub postępując zgodnie z zaleceniami producenta.



Podczas dłuższego przechowywania urządzenia Viamobil, w rzadkich przypadkach mogą pojawić się widoczne pozostałości, a czasem ślady nacisku na dywanach lub podłogach (jeśli mają one kontakt z oponą), które różnią się w zależności od użytego detergentu do podłóg lub impregnatu. Nie ponosimy żadnej odpowiedzialności w takich przypadkach. Zasadniczo zalecamy przechowywanie urządzenia na wytrzymałych podłogach, a w przypadku dłuższego przechowywania – na macie ochronnej lub podkładce tekturowej.



Jeśli zauważysz pogorszenie właściwości jezdnych swojego viamobilu (np. nierówne toczenie, ślizganie się kół), skontaktuj się z autoryzowanym dealerem lub przedstawicielem Alber w celu sprawdzenia opon.



Wszelkie prace serwisowe i naprawcze przy viamobilu może wykonywać producent, przedstawiciel firmy Alber lub autoryzowany dealer specjalistyczny. Jeśli wystąpią jakiegokolwiek problemy z viamobilem, skontaktuj się z autoryzowanym dealerem lub agentem Alber.

### 11.3 Utylizacja



Urządzenie, jego akumulator i akcesoria są produktami trwałymi.

Mogą jednak zawierać substancje niebezpieczne dla środowiska, jeśli zostaną utylizowane w miejscach (np. na wysypiskach śmieci), które nie są przystosowane do utylizacji tego typu materiałów zgodnie z obowiązującymi przepisami ustawowymi.

Produkt jest oznaczony zgodnie z Dyrektywą Europejską 2002/96/WE (Dyrektywa WEEE) symbolem „przekreślonego kosza na śmieci”, który przypomina o konieczności poddania go recyklingowi.

Dbaj o środowisko i po zakończeniu użytkowania produktu oddaj go do lokalnego punktu recyklingu centrum.

Ponieważ produkt ten nie jest objęty przepisami Dyrektywy WEEE we wszystkich krajach europejskich, prosimy o zapoznanie się z przepisami dotyczącymi utylizacji odpadów obowiązującymi w Państwa kraju.

Można również zwrócić produkt autoryzowanemu sprzedawcy lub przedstawicielowi firmy Alber w celu jego prawidłowej i bezpiecznej utylizacji.

### 11.4 Ponowne

użycie. Jeśli Twój viamobil został Ci przekazany przez ubezpieczyciela zdrowotnego i nie jest już potrzebny, skontaktuj się z ubezpieczycielem, agentem Alber lub autoryzowanym dealerm. Twój viamobil może zostać przekazany innej osobie.

Przed ponownym użyciem viamobilu należy sprawdzić jego bezpieczeństwo. Uchwyty, za pomocą których viamobil jest mocowany do wózka inwalidzkiego, można łatwo i szybko zdemontować u autoryzowanego sprzedawcy lub przedstawiciela Albery i zamontować na innym wózku.

Przed ponownym użyciem viamobilu należy go wyczyścić zgodnie z opisem zawartym w rozdziale 11.2 oraz zdezynfekować jednostkę sterującą i obudowę akumulatora. W tym celu należy użyć produktu na bazie alkoholu izopropylowego, odpowiedniego do dezynfekcji przez przecieranie. Produkt musi mieć stężenie alkoholu 70%. Należy przestrzegać instrukcji użytkowania produktu.

### 11.5 Konserwacja

W Niemczech kwestie konserwacji wyrobów medycznych reguluje ustawa zawarta w dyrektywie w sprawie wyrobów medycznych (MPBetreibV), art. 7. Zgodnie z tą ustawą, w celu zapewnienia ciągłego, bezpiecznego i prawidłowego działania wyrobów medycznych, konieczne jest podejmowanie działań konserwacyjnych, w szczególności przeglądów i konserwacji.

W oparciu o nasze obserwacje rynku, przy normalnych warunkach eksploatacji, rozsądnym odstępem między konserwacją naszych produktów jest okres dwóch lat.

Ta wartość orientacyjna wynosząca dwa lata może się różnić w zależności od faktycznego użytkowania produktu i zachowania użytkownika. Za sprawdzenie stopnia użytkowania i zachowania użytkownika odpowiada operator.

W każdym razie gorąco zalecamy, abyś wcześniej upewnił się, w jakim stopniu koszty prac konserwacyjnych naszych produktów pokrywa Twój ubezpieczyciel zdrowotny, zwłaszcza w odniesieniu do wszelkich istniejących umów.

## 12. Gwarancja i odpowiedzialność

### 12.1 Gwarancja na wady

Firma Alber GmbH gwarantuje, że Viamobil jest wolny od wad w momencie dostawy. Gwarancja wygasa po upływie 24 miesięcy od daty dostawy Viamobil.

### 12.2 Gwarancja trwałości

Firma Alber GmbH udziela 24-miesięcznej gwarancji trwałości dla Państwa Viamobilu. Gwarancja trwałości nie obejmuje:

- Urządzenia, których numery seryjne zostały zmienione lub usunięte.
- Części eksploatacyjne takie jak hamulce, opony i elementy sterujące.
- Wady powstałe w wyniku normalnego zużycia, nieprawidłowego obchodzenia się z produktem, w tym nieprzestrzegania instrukcji obsługi, wypadków, nieostrożnego uszkodzenia, uszkodzeń spowodowanych przez ogień, wodę, siłę wyższą i inne zdarzenia niezależne od firmy Alber GmbH.
- Części, które mogą wymagać serwisowania lub wymiany w ramach normalnego użytkowania (np. wymiana opon).
- Kontrola urządzenia bez wykrycia usterki lub defektu.

### 12.3 Odpowiedzialność

Firma Alber GmbH jako producent viamobilu nie ponosi odpowiedzialności w przypadkach:

nieprawidłowego obchodzenia się z viamobilem lub jego użytkowania.

- viamobil nie był serwisowany w przepisowych odstępach 2 lat przez autoryzowanego dealera, agenta Alber lub firmę Alber GmbH.
- viamobil został uruchomiony niezgodnie z zaleceniami zawartymi w niniejszej instrukcji obsługi.
- viamobil był używany przy niewystarczającym naładowaniu akumulatora.
- viamobil został naprawiony lub w inny sposób zmodyfikowany przez osobę nieupoważnioną do wykonywania tego typu prac.
- do viamobilu przymocowano części innych producentów.
- części viamobilu zostały usunięte.

### 13. Ważne informacje prawne dla użytkownika tego produktu

Wszelkie incydenty będące wynikiem wadliwego działania produktu i skutkujące poważnymi obrażeniami ciała należy zgłaszać producentowi oraz właściwemu organowi państwa członkowskiego UE, w którym ma siedzibę użytkownik.

W przypadku Republiki Federalnej Niemiec są to:

- Alber GmbH (szczegółowy adres znajduje się na odwrocie niniejszej instrukcji obsługi)
- Niemiecki Federalny Instytut Leków i Wyrobów Medycznych (BfArM), Kurt-Georg-Kiesinger-Allee 3  
53175 Bonn  
[www.bfarm.de](http://www.bfarm.de)

W odniesieniu do państw członkowskich UE prosimy o powiadomienie:

- Twój dealer Alber (szczegółowy adres znajdziesz na odwrocie niniejszej instrukcji obsługi)
- Władze w Twoim kraju odpowiedzialne za incydenty związane z wyrobami medycznymi

Przegląd właściwych organów można znaleźć w Internecie pod adresem: <http://ec.europa.eu/growth/sectors/medical-devices/contacts/>

### 14 Ważne informacje o transporcie lotniczym

Pod względem technicznym, Viamobil, a w szczególności zawarty w nim akumulator litowo-jonowy, spełnia obowiązujące normy, wytyczne i przepisy prawa. Spełnia również wymogi Międzynarodowego Zrzeszenia Przewoźników Powietrznych (IATA) dotyczące transportu lotniczego.

Potwierdzamy to co roku w formie naszego certyfikatu transportowego. Jest on sporządzany na podstawie nowych przepisów IATA dotyczących towarów niebezpiecznych, które zazwyczaj publikowane są dopiero w połowie grudnia każdego roku. Aktualny certyfikat jest dostępny do pobrania na stronie internetowej Alber: (<https://www.alber.de/de/hilfe-service/alber-service/reisen-mit-alber-produkten/>). Z przyjemnością prześlemy go Państwu na życzenie.

Planując podróż, prosimy jednak o kontakt z biurem podróży lub liniami lotniczymi w celu omówienia możliwości zabrania viamobilu na pokład samolotu w dowolnym zarezerwowanym locie. Ostatecznie decyzja o zezwoleniu lub odmowie wjazdu viamobilu na pokład należy do pilota. Ani Alber GmbH, ani jej wyspecjalizowani dealerzy nie mają wpływu na decyzję pilota.



Należy również zwrócić uwagę na przepisy dotyczące transportu akumulatorów litowo-jonowych obowiązujące w krajach, które odwiedzasz.

### 15. Informacje dotyczące bezpieczeństwa produktu

Wszystkie podzespoły Twojego Viamobila przeszły testy funkcjonalne i szczegółowe kontrole. Jednak w przypadku nieprzewidzianych zakłóceń w działaniu Viamobila, poniższe strony internetowe zawierają aktualne i stosowne informacje dotyczące bezpieczeństwa dla klientów:

- Strona internetowa firmy Alber (producenta viamobilu)

Jeśli konieczne okażą się działania naprawcze, firma Alber powiadomi dealera, który następnie skontaktuje się z Tobą.

## 16. Dane techniczne

### Jednostka napędowa

Zasięg:	maks. 20 km (*)
Prędkość:	Płynna regulacja do maks. 5,5 km/h (jazda do przodu) lub maks. 2,7 km/h (jazda do tyłu)
Nachylenie nominalne:	do 10,2° (18%) przy obciążeniu 80 kg 9° (15,8%) przy obciążeniu 100 kg i 6,5° (11,5%) przy obciążeniu 160 kg.
Maksymalna waga użytkownika:	160 kg
Moc znamionowa silnika:	150 watów
Rozmiar (długość, szerokość, wysokość)	320 mm x 287 mm x 273 mm (bez dodatkowych uchwytów do pchania, bez zabezpieczeń przed wywróceniem)
Numer systemu / rok produkcji	zobacz informacje na tabliczce znamionowej umieszczonej na jednostce napędowej

### Zestaw baterii

Baterie:	Li-Ion
Nominalna pojemność robocza:	37 woltów
Temperatura pracy:	Zakres temperatur otoczenia (-25 °C do + 50 °C)

### Waga komponentów

Zestaw baterii:	2,4 kg
Jednostka napędowa:	10,3 kg
Jednostka sterująca:	0,6 kg
Ładowarka automatyczna:	0,5 kg
Waga całkowita:	13,8 kg

Klasa ochrony wszystkich podzespołów:	IPx4 (ochrona przed zachlapaniem)
---------------------------------------	-----------------------------------

(\*) Zasięg zależy od terenu i panujących warunków jazdy. Podany maksymalny zasięg obowiązuje dla optymalnych warunków jazdy (równy teren, w pełni naładowane akumulatory, temperatura otoczenia około 20°C, płynna jazda itp.).

Szacujemy, że szacowany okres użytkowania tego produktu wynosi średnio pięć lat, pod warunkiem jego użytkowania zgodnie z przeznaczeniem i serwisowania zgodnie ze wszystkimi instrukcjami zawartymi w instrukcji obsługi. Okres użytkowania można wydłużyć poprzez ostrożne obchodzenie się z produktem, jego serwisowanie, konserwację i użytkowanie, o ile nie występują ograniczenia techniczne wynikające z dalszego rozwoju nauki i technologii. Jednakże, okres użytkowania może również ulec znacznemu skróceniu w wyniku nadmiernego lub niewłaściwego użytkowania. Okres użytkowania wymagany przez obowiązujące normy nie stanowi dodatkowej gwarancji.



Viamobil i odpowiednia ładowarka zewnętrzna są zgodne z obowiązującymi sekcjami normy EN 12184 dla wózków inwalidzkich elektrycznych i normy ISO 7176-14 dla wózków inwalidzkich oraz są zgodne z dyrektywą UE w sprawie wyrobów medycznych (MDR) 2017/745. Viamobil jest wyrobem medycznym klasy I.




Zastrzegamy sobie prawo do zmiany konstrukcji i technologii naszych produktów w celu uwzględnienia najnowszych osiągnięć.

### Automatyczna ładowarka







Informacje techniczne i wskazówki dla użytkownika można znaleźć w osobnej instrukcji obsługi ładowarki akumulatorów.

## 17. Etykiety i objaśnienia symboli


Na Viamobilu, akumulatorze i ładowarce znajdują się etykiety zawierające szczegółowe informacje o produkcie. W przypadku usterki urządzenia, podzespoły można wymienić u autoryzowanego dealera w ramach wymiany Alber lub wysłać do naprawy. W tym celu autoryzowany dealer będzie potrzebował określonych informacji wydrukowanych na etykietach. Poniższe ilustracje mają charakter przykładowy!

<b>Systemnr. / System No.</b>	<b>V25259999</b>	
Produkt/Modell [Product/Model]	viamobil V25	
Betriebsspannung [Nominal Voltage]	37 V	
Motor Nennleistung [Rated Power]	150 W	
Max. Geschwindigkeit [Max. Speed]	5,5 km/h [3,42 mph]	 2025-06-10
Nenn-Steigung [Rated Slope]	10,2° / 18%	
Batterie Typ [Battery Type]	Lithium-Ion	


					
---	---	---	---	---	---

	<b>Alber GmbH</b> Vor dem Weissen Stein 14 D-72461 Albstadt Made in Germany	(01)04046727150662 (11)250610 (21)V25259999
---	--	---

Etykieta systemu

Etykieta systemu zawiera informacje o kluczowych danych technicznych Viamobilu i umożliwia na przykład śledzenie systemu. Etykieta systemu znajduje się po lewej stronie jednostki napędowej.

Wartung Maintenance			
am/at:	.....		
durch/by:	.....		
in (PLZ)/in:	.....		
01	nächste	07	
02	next	08	
03		09	
04		10	
05		11	
06		12	
2021	2022	2023	2024

Etykieta „Konservacja”

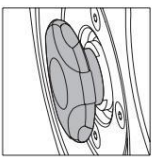
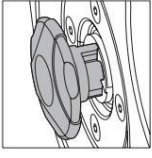
Ta etykieta wskazuje termin następnej konserwacji. Jest to znajduje się na podpórcie baterii obok uchwytu [5].

1520540	051021.0
	
1016133494	
	
4046727146443	

Etykieta komponentu na ładowarce

Numer komponentu (numer w środku etykiety, oznaczony strzałką na schemacie obok) jest potrzebny na przykład do napraw i w ramach wymiany Alber. Etykiety komponentów znajdują się:

- Z tyłu ładowarki [24]
- Po stronie koła napędowego [7]
- Z tyłu akumulatora [9]
- Na podpórcie akumulatora obok uchwytu [5]

	<p><b>Entriegelung am Rad EINGEKUPPELT:</b> Motorischer Betrieb mit Bremsfunktion möglich <b>Releasing device at the wheel</b> <b>ENGAGED:</b> Motor driven operating with function of the brake is possible <b>Frikopplingsfunktion på hjulet</b> <b>INKOPPLAT:</b> Motorn i körläge inklusive aktiv broms</p>
	<p><b>Entriegelung am Rad AUSGEKUPPELT:</b> Antriebsrad frei beweglich, keine Bremsfunktion! <b>Releasing device at the wheel</b> <b>DISENGAGED:</b> Drive wheel moves freely, there is no function of the brake! <b>Frikopplingsfunktion på hjulet</b> <b>URKOPPLAT:</b> Drivrjulet rör sig fritt, det finns ingen funktion på bromsen!</p>
<p><b>Vor Nutzung des viamobil:</b> Entriegelung am Rad <b>EINKUPPELN!</b> <b>Before using the viamobil:</b> <b>ENGAGE</b> the releasing device at the wheel! <b>Innan du använder Viamobil:</b> Se till att motorn är i körläge och bromsen är aktiverad</p>	

Etykieta „Mechanizm zwalniania koła”

Uwaga dotycząca ręcznego podłączania i odłączania koła napędowego (odłączania awaryjnego). Jest ona umieszczona z boku obudowy viamobil.

Proszę przeczytać w tym zakresie rozdział 3.8

**alber** Alber GmbH

www.alber.de

Gerätetyp / type reference / Type d'appareil:

Ausgangsnennspannung / rated output voltage / Tension nominale de sortie: **45V**

Ausgangsstrom / rated output current / Courant nominal de sortie: **1,5A**

Eingangsnennspannung / rated input voltage / Tension d'alimentation: **100 - 240V~, 50-60Hz**

Aufnahmestrom / input current / Courant d'entrée: **1,35 - 0,70A**

Schutzart / degree of protection / Indice de protection: **IP44**

OEM Hersteller / manufacturer / Fournisseur OEM: **PS4515**

OEM Artikelnummer / part no. / Type d'appareil OEM: **PSU-0651-04C**

OEM Seriennummer / serial no. / Numéro de série OEM: **1623BKB0126**

OEM Barcode / barcode / Code-barres OEM:



## POWER SUPPLY

### ⚠ ACHTUNG!

- Vor der Benutzung ist die Gebrauchsanweisung zu lesen  
- Nur zur Verwendung in trockenen Räumen

### ⚠ CAUTION!

- Read user manual before use.  
- For indoor use only.

### ⚠ AVERTISSEMENT!

- Il faut lire le mode d'emploi avant d'utiliser l'appareil  
- Appliquer exclusivement à l'intérieur

Etykieta „Dane techniczne” na ładowarce

Etykieta pokazana naprzeciwko znajduje się z tyłu ładowarki i zawiera m.in. informacje na temat jej danych technicznych.

**Typ/Konfig:**  
viamobil V25 Akku-Pack /10INR19/66-3  
**Type/Config:**  
viamobil V25 Battery-Pack /10INR19/66-3

**Auslaufsicher / Nonspillable battery**

**Nennspannung:** 37 V  
Rated voltage: 37 V

**Nennkapazität:** 6,45 Ah  
Rated capacity: 6,45 Ah

**Wattstundenleistung:** 232 Wh  
Watt-hour rating: 232 Wh

**Betriebstemperatur:** -25°C... +50 °C  
Operating Temperature: -13°F ... 122°F

**Ladetemperatur:** 0°C... +40 °C  
Charging Temperature: 32°F... 104°F

**Bitte vergessen Sie nicht, die Akku-Packs nach jedem Gebrauch nachzuladen, um deren volle Leistungsfähigkeit zu erhalten / Please make sure that the battery packs are recharged after each partial discharge i.e. after each use, to maintain their full capacity.**

**Kurzschluss vermeiden / Avoid short circuits  
Nur Original-Ladegerät gemäß Gebrauchsanweisung verwenden. / Use only genuine charger provided with the unit.**

**Beachten Sie die Hinweise zum Laden und zum Transport in der Gebrauchsanweisung / For charging and transportation read instructions for use**

**alber** Alber GmbH  
Vor dem Weißen Stein 14  
72461 Albstadt, Germany  
Phone: +49 7432 2006-0  
Fax: +49 7432 2006-299

**Nicht öffnen! Do not open!**

Etykieta „Dane techniczne” na akumulatorze

Etykieta ta znajduje się z przodu akumulatora i zawiera informacje na temat jego danych technicznych, np.

## Znaki i symbole

Ważne wskazówki i informacje w niniejszej instrukcji obsługi oznaczono w następujący sposób:



Porady i informacje specjalne.



Ostrzeżenie przed możliwymi zagrożeniami dla Twojego bezpieczeństwa i zdrowia oraz wskazanie potencjalnego ryzyka obrażeń.  
Ostrzeżenie przed możliwymi problemami technicznymi lub uszkodzeniami.

Należy bezwzględnie przestrzegać tych wskazówek i ostrzeżeń, aby uniknąć obrażeń ciała i uszkodzenia produktu.

Informacje podane w niniejszej instrukcji obsługi, takie jak „z przodu”, „z tyłu”, „z lewej”, „z prawej”, „do przodu”, „do tyłu” itp. odnoszą się do pozycji z punktu widzenia użytkownika wózka inwalidzkiego.

Poniżej wyjaśniono symbole stosowane na etykietach (patrz rozdział 17) oraz w niektórych częściach niniejszej instrukcji obsługi.



Viamobil i odpowiadająca mu ładowarka zewnętrzna są zgodne z odpowiednimi sekcjami normy EN 12184 dla elektrycznych wózków inwalidzkich oraz normy ISO 7176-14 dla wózków inwalidzkich, a także z dyrektywą UE w sprawie wyrobów medycznych (MDR) 2017/745. Viamobil jest wyrobem medycznym klasy I.



Produkt ten posiada znak UKCA, zgodnie z częścią II brytyjskiego rozporządzenia MDR 2002 (wraz z późniejszymi zmianami) Klasa I.



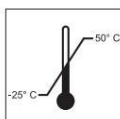
Wyrób medyczny



Informacje dotyczące utylizacji wiamobilu i jego podzespołów znajdują się w rozdziale 11.3



Chroń urządzenie przed wilgocią.



Oznacza zakres temperatur, w których można używać wiamobilu.



Obsługa wiamobilu: należy przestrzegać instrukcji obsługi.

Niniejsza instrukcja obsługi zawiera instrukcje, informacje i ostrzeżenia dotyczące obsługi urządzenia Viamobil oraz ładowania akumulatorów. Należy je przeczytać i wziąć pod uwagę przed uruchomieniem urządzenia Viamobil lub pierwszym ładowaniem.



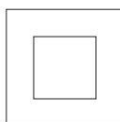
Maksymalna waga osoby, jaką może przewozić wiamobil, to 160 kg



Określenie daty produkcji na etykiecie systemu



Nazwa i adres producenta urządzenia (patrz tylna strona niniejszej instrukcji obsługi)



Izolacja ochronna/klasa urządzenia 2



Nie nadaje się do użytku na zewnątrz (ładowarka)



Ostrzeżenie przed polami i siłami magnetycznymi.



Oznakowanie towarów niebezpiecznych (klasa 9) na opakowaniu zewnętrznym.

Ihre Alber-Vertretung / Twój przedstawiciel Alber / Votre représentation Alber  
/Sizin Alber-Temsilci / Su representación Alber / Din Alber przedstawiciel /  
Din Alber-agenturene / Uw dystrybutor Alber / Deres Alber-representation



Alber GmbH  
Vor dem Weißen Stein 14  
72461 Albstadt-Tailfingen Telefon  
+49 (0)7432 2006-0 Telefaks +49  
(0)7432 2006-299 info@alber.de  
www.alber.de